

การแสดงขบวนเรือพระราชพิธีในงานฉลองสิริราชสมบัติครบ ๖๐ ปี

อีกบทบาทหนึ่งของกรมอุทการเรือ

(น.อ.วิพันธุ์ ชมะโชติ)

การแสดงขบวนเรือพระราชพิธี เนื่องในงานฉลองสิริราชสมบัติครบ ๖๐ ปี เมื่อวันที่ ๑๒ มิถุนายน ๒๕๔๕ ผ่านพ้นไปแล้วท่ามกลางความปลื้มปิติ ภาคภูมิใจ ของคนไทยทั้งประเทศ ที่ได้มีโอกาสชื่นชมมรดกทางวัฒนธรรมอันทรงคุณค่า เปี่ยมไปด้วยความยิ่งใหญ่อลังการ คงความศักดิ์สิทธิ์ตามราชประเพณีโบราณ ทุกประการ

ความเป็นไปที่กล่าวมาข้างต้น นับเป็นอีกวาระหนึ่งที่ทหารเรือทั้งหมดได้ร่วมแรงร่วมใจปฏิบัติภารกิจสำคัญตามที่รัฐบาลมอบหมาย และเป็นการปฏิบัติภารกิจอย่างมุ่งมั่นทุ่มเทโดยไม่คำนึงถึง ความเหน็ดเหนื่อยยากลำบาก เพราะทุกคนต่างสำนึกว่าการทำหน้าที่ในความรับผิดชอบครั้งนี้ มิใช่เพื่อให้ภารกิจบรรลุผล เพียงอย่างเดียวเท่านั้น

หากแต่ยังเป็นโอกาสสำคัญในชีวิตของเหล่าทหารเรือ ซึ่งในอีกฐานะหนึ่งก็คือพลสภานิกกรชาวไทยที่พร้อมจะกระทำทุกสิ่ง เพื่อถวายแด่พระบาทสมเด็จพระเจ้าอยู่หัวโดยตรง

เกือบทุกหน่วยในกองทัพเรือ ต่างก็มีบทบาทที่แตกต่างกันออกไปในภารกิจครั้งสำคัญ ไม่ว่าจะเป็นกรมการขนส่งทหารเรือ ซึ่งถือเป็นแม่ข่ายสำคัญที่รับผิดชอบการเคลื่อนขบวนเรือพระราชพิธี กรมช่างโยธาทหารเรือ ซึ่งรับผิดชอบการปรับปรุงอาคารสถานที่ ทั้งหอประชุมกองทัพเรือและอาคารราชนาวิกสภาทั้งสองหลัง โดยมีหน่วยต่าง ๆ ร่วมให้การสนับสนุน ประกอบด้วย กรมสื่อสารทหารเรือ กรมอิเล็กทรอนิกส์ทหารเรือ กรมสรรพาวุธทหารเรือ กรมยุทธการทหารเรือ กรมข่าวทหารเรือ กรมส่งกำลังบำรุงทหารเรือ กรมวิทยาศาสตร์ทหารเรือ กรมอุทกศาสตร์ กรมพลธิการทหารเรือ กรมสารบรรณทหารเรือ กรมยุทธศึกษาทหารเรือ กรมกิจการพลเรือนทหารเรือ กรมสารวัตรทหารเรือ กรมแพทย์ทหารเรือ หน่วยบัญชาการนาวิกโยธิน กองการบินทหารเรือ กองเรือยุทธการ ฐานทัพเรือกรุงเทพ กองเรือลำน้ำ กองเรือยุทธการ หน่วยบัญชาการต่อสู้อากาศยานและรักษาฝั่ง หน่วยสงครามพิเศษทางเรือ กองเรือยุทธการ รวมทั้งสำนักงานเลขานุการ กองทัพเรือ ซึ่งแต่ละหน่วย ต่างก็ได้รับมอบ “ภารกิจพิเศษ” ที่สอดคล้องกับภารกิจหลักที่ได้เคยปฏิบัติอยู่เป็นประจำ

รวมทั้ง กรมอุทการเรือ (อร.) ซึ่งได้รับมอบหมายภารกิจเตรียมความพร้อมของเรือพระราชพิธี โดยมีเรือที่อยู่ในความรับผิดชอบ ๕๔ ลำ พร้อมทั้งเป็นผู้กำหนดเทคนิคการแสดงแสง สี เสียง ประกอบขบวนเรือ เพื่อให้การแสดงมีความยิ่งใหญ่ และงดงามยิ่งขึ้น ซึ่งภาระหน้าที่อันสำคัญที่กล่าวมา กรมอุทการเรือได้มีการเตรียมการและวางแผนรองรับเพื่อกำกับ ดูแล ให้ทุกอย่างดำเนินไปได้อย่างต่อเนื่อง

**แผนการดำเนินการเตรียมเรือพระราชพิธีในการจัดขบวนเรือพระราชพิธี
ในส่วนของ อุ้ทหารเรือธนบุรี กรมอุ้ทหารเรือ (อชบ.อร.) ดำเนินการแล้ว**

ลำดับ	รายการ	ปี ๒๕๔๘			ปี ๒๕๔๙			
		ต.ค.	พ.ย.	ธ.ค.	ม.ค.	ก.พ.	มี.ค.	เม.ย.
๑	ซ่อมทำเรือจำนวน ๕๔ ลำ ว่าจ้างซ่อมทำตัวเรือ ๔๔ ลำ - เรือตั้ง ๒๒ ลำ เรือแข่ง ๗ ลำ เรือตำรวจ ๓ ลำ เรือประกอบขบวน ๒ ลำ - เรือรูปสัตว์ ๘ ลำ เรือประกอบขบวน ๒ ลำ - อชบ.อร. ซ่อมทำเรือพระที่นั่งและเรือสำรอง จำนวน ๑๔ ลำ							
๒	จัดหาเชือกผูกเรือและเสาผูกเรือ							
๓	จัดทำใบพายและคัดฉาก							
๔	ซ่อมทำโป๊ะทำเทียบเรือ							

ในการนี้ กรมอุ้ทหารเรือ ได้รับอนุญาตจากสำนักพระราชวังให้เริ่มดำเนินการจัดเตรียมเรือตั้งแต่ปลายเดือนพฤศจิกายน ๒๕๔๘ และได้มีการประสานงานอย่างใกล้ชิดพร้อมทั้งรายงานความก้าวหน้าให้ทราบทุกระยะ โดยเฉพาะอย่างยิ่ง การซ่อมทำเรือสำคัญ ๔ ลำ ของอุ้ทหารเรือธนบุรี กรมอุ้ทหารเรือ ได้แก่ เรือพระที่นั่งสุพรรณหงส์ เรือพระที่นั่งนารายณ์ทรงสุบรรณ รัชกาลที่ ๙ เรือพระที่นั่งอนันตนาคราช เรือพระที่นั่งอนนทเขตวิบูลย์ ช่างฝีมือของกรมอุ้ทหารเรือทุกนายที่ได้รับมอบหมายภารกิจนี้ ต่างมุ่งมั่นทุ่มเทแรงกาย แรงใจในการทำหน้าที่ครั้งสำคัญที่สุดในชีวิตอย่างเต็มกำลังความสามารถ

ในเวลาเดียวกัน อุ้ทหารเรือธนบุรี ได้เริ่มการซ่อมทำและติดตั้งโป๊ะเทียบเรือ ๕ แห่ง บริเวณวัดราชาธิวาสและบริเวณสะพานพระราม ๘ พร้อมทั้งจัดเตรียมจุดจอดเรือ ตามที่ได้รับการร้องขอจากกรมการขนส่งทหารเรือ โดยดำเนินการปักเสาผูกเรือ ตามตำบลที่ต่าง ๆ ได้แก่ แหล่งรวมเรือฝั่งพระนคร บริเวณวัดราชาธิวาส จุดจอดเรือฝั่งธนบุรี บริเวณคลองบางกอกน้อย และวัดอรุณราชวรารามถึงสะพานพระพุทธยอดฟ้า รวมทั้งจุดจอดเรืออีก ๓ แห่ง ได้แก่ พื้นที่ป้อมพระจุลจอมเกล้า กองเรือยกพลขึ้นบก กองเรือยุทธการ และโรงเรียนนายเรือ

นอกจากนี้ยังได้ทำการวางทุ่นจอดเรือ บริเวณวัดราชาธิวาส ๒ ทุ่น และบริเวณวัดเทพนารีอีก ๓ ทุ่น รวมทั้งยังได้จัดหาเชือกผูกเรือจำนวน ๑๗ รน รวมความยาวทั้งสิ้น ๓,๔๐๐ เมตร และจัดหาเสาผูกเรือ โดยเป็นเสาเหล็กขนาดเส้นผ่าศูนย์กลาง ๖ นิ้ว และ ๘ นิ้ว ยาว ๑๒ เมตร และเสาไม้ ขนาด ๘x๘ นิ้ว ยาว ๑๒ เมตร จำนวนรวมกันทั้งสิ้น ๑๖๓ ต้น ใช้เวลาในการดำเนินการปักเสาผูกเรือทั้งสิ้น ๔๖ วันงาน โดยมีเรือ อร.๑๓ อร.๒๓ อร.๓๑ ให้การสนับสนุน

รายละเอียดการปักเสาเพื่อผูกเรือพระราชพิธี

ตำบลที่	จำนวนต้น	ระยะเวลาที่ดำเนินการ
๑. จุดพักเรือฝีกซ้อมฝีพาย - คลองยายหลี่ จ.สมุทรปราการ - บริเวณท่าเรือ กองเรือยกพลขึ้นบก กองเรือยุทธการ (กยพ.กร.) (บางนา)	๑๐ ๔	๑๔-๑๕ ธ.ค.๔๘ ๒๗-๒๘ ธ.ค.๔๘
๒. บริเวณจุดรวมเรือ - วัดราชาธิวาส - พิพิธภัณฑ์สถานแห่งชาติ เรือพระราชพิธี กรมศิลปากร คลองบางกอกน้อย	๔๓ ๘	๑๖ - ๓๑ ม.ค.๔๙ ๑๗ - ๒๐ มี.ค.๔๙
๓. จุดรวมเรือ (จุดเรือเพื่อตั้งขบวน) - ฝั่งพระนคร ตั้งแต่ท่าเรือวิสุทธิกษัตริย์ ถึง รร. โยนออฟอาร์ค - ฝั่งธนบุรี ตั้งแต่ห้องอาหารริเวอร์ไซด์ ถึงท่าเทียบเรือตรงข้าม ธนาคารแห่งประเทศไทย	๓๒ ๑๖	๖-๑๐ ก.พ.๔๙ ๑๔-๑๗ ก.พ.๔๙
๔. จุดพักเรือ - ฝั่งพระนคร ตั้งแต่ท่าเรือ รร.ราชินี ถึง สะพานพระพุทธยอดฟ้า - ฝั่งธนบุรี ตั้งแต่กองทัพเรือ ถึงสะพานพระพุทธยอดฟ้า	๒๐	๒๗-๓๑ มี.ค.๔๙ ๒๗-๓๑ มี.ค.๔๙
๕. สำหรับจอดเรือสนับสนุน - สถานีรถไฟธนบุรี คลองบางกอกน้อย	๑๖	๒๑-๒๔ เม.ย.๔๙

รายละเอียดการวางทุ่นเพื่อผูกเรือ และติดตั้งโป๊ะสำหรับรับ-ส่งฝีพาย

ตำบลที่	จำนวน	ระยะเวลาที่ดำเนินการ
๑. การวางทุ่น ฯ - สำหรับจอดเรือสนับสนุนบริเวณวัดราชาธิวาส - สำหรับจอดเรืออังกษนาและเรือ ขส.ทร.๑๓๑ บริเวณ วัดเทพนารี	๒ ทุ่น ๓ ทุ่น	๘-๙ ก.พ.๔๙ ๑๐-๑๒ เม.ย.๔๙
๒. ติดตั้งโป๊ะ ฯ - บริเวณวัดราชาธิวาส - บริเวณสะพานพระราม ๘	๒ โป๊ะ ๓ โป๊ะ	๒๗-๒๘ ก.พ.๔๙ ๑๐-๑๑,๑๓-๑๔ เม.ย.๔๙

ในเดือนมกราคม ๒๕๔๕ อุทการเรือธนบุรี ได้ส่งมอบเรือพระราชพิธี ซึ่งซ่อมทำแล้วเสร็จให้กรมการขนส่งทหารเรือ นำไปใช้ในการฝึกซ้อมจำนวน ๓๖ ลำ ก่อนที่จะส่งมอบเพิ่มเติมอีก ๘ ลำในเดือนถัดมา และส่งมอบ ๘ ลำสุดท้ายในเดือนมีนาคม ๒๕๔๕ ในจำนวนนี้ ๖ ลำ ได้นำมาจอดไว้ในอุโมงหมายเลข ๒ หน้าอุโบสถวัดวงศมุลวิหาร ในพื้นที่อุทการเรือธนบุรี ได้แก่ เรือพระที่นั่งสุพรรณหงส์ เรือพระที่นั่งนารายณ์ทรงสุบรรณ รัชกาลที่ ๙ เรือพระที่นั่งอนันตนาคราช เรือพระที่นั่งอนนทราชาธิราช เรือเสด็จอานันท์ เรือเสด็จยานชล โดยก่อนหน้านั้นในวันที่ ๙ มีนาคม ๒๕๔๕ กองทัพเรือได้ประกอบพิธีอัญเชิญเรือพระที่นั่งลงน้ำ โดยมีผู้บัญชาการทหารเรือ เป็นประธาน

นอกจากนี้ อุทการเรือธนบุรี ยังรับผิดชอบการสร้างเรือดั้งเพิ่มขึ้นอีก ๔ ลำ เพื่อใช้เป็นเรือสำรองสำหรับฝาย โดย เจ้ากรมอุทการเรือได้กระทำพิธีตอกหมุดเชื่อมกระดูกงู เมื่อวันที่ ๑๖ กุมภาพันธ์ ๒๕๔๕ รวมทั้งยังรับผิดชอบการจัดเตรียมใบพาย และกัณฑ์ เพื่อให้นำไปใช้ ประกอบด้วย พายดำ ๒๐๐ เล่ม พายทอง ๓๘๕ เล่ม พายเงิน ๔๐๐ เล่ม กัณฑ์ดำ ๑๐ เล่ม รวมทั้งพายประจำเรือพระที่นั่งสุพรรณหงส์ อีก ๖๕ เล่ม

ทางด้านเทคนิคการแสดงประกอบขบวนเรือพระราชพิธี กรมอุทการเรือ ได้เชิญอนุกรรมการจากหน่วยต่างๆ รวมทั้งผู้แทนจากหน่วยภายนอก ได้แก่ ผู้แทนสำนักพระราชวัง กรมศิลปากร การท่องเที่ยวแห่งประเทศไทย การไฟฟ้านครหลวง เขตธนบุรี เขตสามเสน เขตวัดเลียบ และผู้แทนกรุงเทพมหานคร เข้าร่วมการประชุม เมื่อวันที่ ๒๑ ธันวาคม ๒๕๔๘ เพื่อเตรียมการ และกำหนดแนวทางการปฏิบัติในส่วนที่แต่ละฝ่ายรับผิดชอบ ในการนี้กรมอุทการเรือได้รับความร่วมมือจากหน่วยต่าง ๆ อย่างดียิ่ง จึงขอขอบคุณมา ณ โอกาสนี้

อย่างไรก็ตามในช่วงเวลาดังกล่าว กองทัพเรือได้รับแจ้งจากรัฐบาลว่ารูปแบบของการจัดแสดงจะมีลักษณะเช่นเดียวกับงาน APEC 2003 กล่าวคือเป็นการแสดงขบวนเรือ ในเวลากลางคืน โดยมีเทคนิค แสง สี เสียง และสื่อผสมประกอบขณะที่ขบวนเรือเคลื่อนไปในแม่น้ำ การเตรียมการทางด้านเทคนิคจึงมุ่งเน้นการวางแผนติดตั้งไฟฟ้าแสงสว่าง บริเวณสองฝั่งแม่น้ำเจ้าพระยา ทั้งบริเวณจุดรวมเรือ และตามเส้นทางที่ขบวนเรือจะเคลื่อนไป รวมทั้งจะทำการติดตั้งไฟเล็ง ไฟเลียตามจุดที่ฝ่ายควบคุมขบวนเรือกำหนด เพื่อเป็นที่สังเกตของนายเรือแต่ละลำ ขณะเคลื่อนขบวนเข้าสู่พื้นที่การแสดง

หลังการติดตั้งไฟฟ้าแสงสว่างแล้วเสร็จ กรมอุทการเรือ ได้ตรวจสอบการใช้งานในเวลากลางคืนร่วมกับกรมการขนส่งทหารเรือหลายครั้ง เพื่อทำการแก้ไขเพิ่มเติมให้การติดตั้งไฟฟ้าแสงสว่างตรงกับความต้องการของฝ่ายควบคุมขบวนเรือมากที่สุด

รายงานผลการตรวจสอบไฟส่องสว่างแม่น้ำเจ้าพระยาตามจุดต่าง ๆ

ในวันที่ ๒๗ เม.ย.๕๕

ลำดับที่	สถานที่	ผลการตรวจสอบ
๑	ท่าवासกรี	๑.๑ ดวงโคมติดตั้งเพียง ๕ หลอด ๑.๒ ความสว่างในระยะไกลไม่ชัดเจนทั้งลำน้ำ ๑.๓ แสงสว่างไม่กระจายเต็มพื้นที่ มีช่องว่างระหว่างหลอดไฟ ๑.๔ หลอดไฟบางดวงเมื่อร้อนจัด จะตัดทันทีต้องรอนาน ๑๕-๓๐ นาที จึงจะติดใหม่
๒	วัดศุภบดี	๒.๑ ทักษณวิสัยในการมองเห็นบริเวณกลางแม่น้ำชัดเจน แต่จะมีท่าเรือ และท่าเรือบางที่ทัศนวิสัยในการมองเห็นเล็กน้อย
๓	สะพานพระราม ๘	๓.๑ ทางด้านทิศเหนือเริ่มมองเห็นขบวนเรือที่ระยะประมาณ ๔๐๐ เมตร และชัดเจนที่ประมาณ ๓๐๐ เมตร ๓.๒ ด้านทิศใต้เห็นชัดเจนจนถึงระยะ ๔๐๐ เมตร
๔	ป้อมพระสุเมรุ	๔.๑ เห็นขบวนเรือ ๕ ลำ ชัดเจนเพียง ๔ ลำ ลำที่ ๕ หน้าวัดดาวดึงษาราม มองไม่ชัดเจน
๕	สะพานสมเด็จพระ ปิ่นเกล้า	๕.๑ แสงสว่างกระจายไปทางทิศเหนือของสะพานไปประมาณ ๓๐๐ เมตร มองเห็นชัดเจน ๕.๒ แสงสว่างกระจายไปทางทิศใต้ของสะพานในระยะ ๓๐๐ เมตร มองเห็นชัดเจน
๖	สถานีรถไฟธนบุรี	๖.๑ แสงสว่างส่องถึงกลางแม่น้ำจะมองเห็นเรือลำที่ ๑-๓ ชัดเจน ส่วนลำที่ ๔-๕ ไม่ชัดเจน ๖.๒ ตั้งแต่กลางแม่น้ำถึงฝั่ง ม.ธรรมศาสตร์ ไม่ชัดเจน
๗	รพ.ศิริราช	๗.๑ ช่วงต่อระหว่างจุดท่ารถไฟกับจุด รพ.ศิริราช แสงสว่างไม่พอ เมื่อเรือวิ่งถึงจุดนี้แล้วมองเห็นไม่ชัดเจน
๘	ท่าพรานนก	๘.๑ แสงสว่างไปกลางแม่น้ำมองเห็นชัดเจน ๘.๒ ช่วงต่อระหว่างจุด รพ.ศิริราชกับท่าพรานนก มองเห็นชัดเจน ๘.๓ ช่วงต่อระหว่างจุด ท่าพรานนกกับท่าวัดระฆังโฆสิตาราม แสงสว่าง ไม่เพียงพอ มองเห็นไม่ชัดเจน
๙	ท่าวัดระฆังโฆสิตาราม	๙.๑ แสงสว่างส่องถึงกลางแม่น้ำ มองเห็นเรือลำที่ ๑-๓ ชัดเจน แต่ลำที่ ๔-๕ ไม่ชัดเจน
๑๐	ราชนาวิกสภา	๑๐.๑ แสงสว่างเพียงพอ มองเห็นเรือชัดเจนทั้ง ๕ ลำ

ในส่วนขอเทคนิคประกอบขบวนเรือพระราชพิธี กรมอุทหาเรือ ได้กำหนดแนวทางการแสดง และนำไปเสนอให้รองนายกรัฐมนตรี นายสุรเกียรติ์ เสถียรไทย ซึ่งเป็นประธานการจัดงานพิจารณา และได้รับความเห็นชอบในเบื้องต้น แต่ในภายหลังรัฐบาลได้สั่งเปลี่ยนกำหนดการแสดงขบวนเรือพระราชพิธี โดยให้เรือผ่านพื้นที่การแสดงในเวลาประมาณ ๑๗.๓๐ น. ฝ่ายเทคนิคของกรมอุทหาเรือ จึงปรับลำดับในการแสดงม่านน้ำ และน้ำพุดนตรีประกอบเพลงพระราชนิพนธ์ตลอดจนการฉายวิดีโอทัศน์ให้สอดคล้องกับห้วงเวลาในการเสด็จพระราชดำเนิน รวมทั้งยังได้จัดหากล้องส่องทางไกล จำนวน ๔๐ ชุด เพื่อใช้ในการทอดพระเนตร ขบวนเรือพระราชพิธี จากอาคารราชนาวิกสภา ตามที่ได้มีการสั่งการเพิ่มเติมจากรัฐบาลในภายหลัง

แนวคิดและรูปแบบการแสดงประกอบขบวนเรือพระราชพิธี

๑. เทคนิค แสง สี เสียง ตลอดจนวิธีการใด ๆ ต้องไม่รบกวนขบวนเรือพระราชพิธี และเสริมให้ขบวนเรือ มีความโดดเด่น สง่างาม และศักดิ์สิทธิ์ยิ่งขึ้น ในการนี้ตลอดเส้นทางเคลื่อนขบวนเรือจะต้องมีไฟนำสองฝั่งแม่น้ำเพื่อใช้เป็นจุดเล็ง จุดเลี้ยว ช่วยในการเคลื่อนขบวนได้อย่างปลอดภัย

๒. ตกแต่งและติดตั้งอุปกรณ์เสริม บริเวณพื้นที่ตรงข้ามอาคารที่ประทับ ตลอดจนใช้เทคนิค แสง สี เพิ่มความงดงามท่าราชวรดิฐ

๓. ใช้เทคนิคแสง ตกแต่งฉากหลังพื้นที่ชมขบวนเรือการแสดง (พระบรมมหาราชวัง)

๔. จัดทำ Presentation บอกเล่าเรื่องราวขบวนเรือ/ประเพณีไทย/เชื่อมโยงกับการครองสิริราชสมบัติครบ ๖๐ ปี

๕. ใช้เทคนิค แสง สี เสียง ก่อนขบวนเรือมาถึง (เป็นการเปิดฉาก/โหมโรง)

๖. ขณะเรือเข้าพื้นที่จะไม่มีการใช้เทคนิคที่ข่มความสำคัญ ของขบวนเรือ แต่จะใช้เทคนิค แสง สี เสียง หลังขบวนเรือผ่านพื้นที่ การแสดง (ปิดฉาก)

๗. ภายในอาคาร ๓ หลัง ต้องมีอุปกรณ์เสริมเพื่อเพิ่มความชัดเจน ไพเราะในการฟังและชมขบวนเรือ

เวลาผ่านไปพร้อม ๆ กับเตรียมการและการดำเนินการในด้านต่าง ๆ มีความก้าวหน้ามากขึ้นเป็นลำดับ จากนั้นการฝึกซ้อมการเคลื่อนขบวนเรือในเวลากลางวันครั้งแรก ก็ได้เริ่มขึ้น เมื่อวันที่ ๒๕ เมษายน ๒๕๔๕ และทำการซ้อมต่อเนื่องเรื่อยมาทั้งกลางวันและกลางคืน รวม ๖ ครั้ง

ตลอดระยะเวลาดังกล่าว อุทการเรือธนบุรี ได้จัดเจ้าหน้าที่การอยู่ควบคุมการนำเรือพระที่นั่ง ออกจากอุ้หมายเลข ๒ หน้าอุโบสถวัดวงศมุลวิหาร ในเวลากลางวันและนำกลับเข้าจอดในเวลากลางคืนอย่างระมัดระวัง เพื่อให้เกิดความปลอดภัยมากที่สุด

อย่างไรก็ตามยังคงมีเรือหลายลำได้รับความเสียหายระหว่างการฝึกซ้อม โดยเฉพาะอย่างยิ่งเรือพระที่นั่งสุพรรณหงษ์ และเรือพระที่นั่งอเนกชาติภุชงค์ ซึ่งฐานแทนฉัตรชำรุด เรือพระที่นั่งนารายณ์ทรงสุบรรณ รัชกาลที่ ๕ และเรือพระที่นั่งอนันตนาคราช ตัวเรือรั่ว อุทการเรือธนบุรี จึงได้ทำการซ่อมทำเมื่อกลับเข้าจอดในอุ้หมายเลข ๒ รวมทั้งได้จัดส่งเจ้าหน้าที่ชุดกู้ซ่อมฉุกเฉิน เดินทางไปซ่อมทำเรือเอกไชยเหินหาว ซึ่งได้รับความเสียหาย มีน้ำรั่วใต้ปลั๊ลังก์กัญญา ผลการปฏิบัติของชุดกู้ซ่อมฉุกเฉินของอุทการเรือธนบุรี ทำให้เรือเอกไชยเหินหาว สามารถเดินทางกลับไปยังจุดรวมเรือได้อย่างปลอดภัย

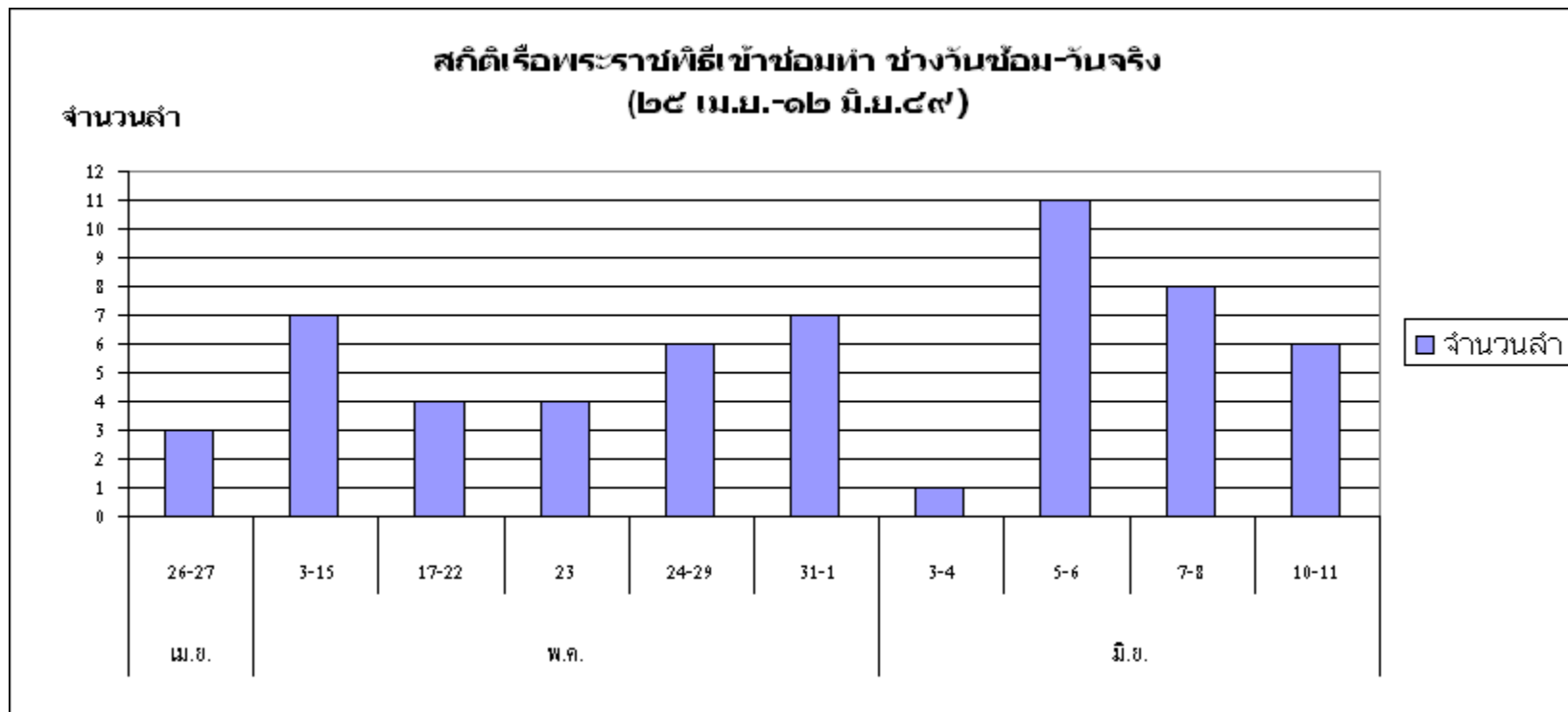
รายละเอียดการซ่อมทำเรือพระราชพิธีที่ชำรุดจากการฝึกซ้อม

ลำดับ	รายการซ่อม	จำนวนลำ	ร้อยละ
๑.	ฐานแทนฉัตรชำรุด	๒	๓.๐๘
๒.	ตัวเรือรั่ว	๒๒	๓๓.๘๕
๓.	ท้ายเรือชำรุด	๑	๑.๕๔
๔.	กระดานกระทงที่ ๓ หัวเรือชำรุด	๑	๑.๕๔
๕.	คฤหเคลื่อนจากตำแหน่งเดิม	๑	๑.๕๔
๖.	ท้ายเรือหัก	๒	๓.๐๗
๗.	เป็นไม้กระทุ้งเสาชำรุด	๓	๔.๖๒
๘.	พนักพิงหลังชำรุด	๑	๑.๕๔
๙.	ไม้กระดานพื้นเรือผุ	๒	๓.๐๗
๑๐.	ไม้ตัวเรือชำรุด	๒	๓.๐๗
๑๑.	เสาปลั๊ลังก์กัญญาชำรุด	๓	๔.๖๒
๑๒.	หลังคากัญญาชำรุด	๔	๖.๑๕
๑๓.	หัวเรือหลวมคลอนชำรุด	๑	๑.๕๔
๑๔.	ไม้คัดฉากชำรุด	๑๗	๒๖.๑๕
๑๕.	ที่นั่งกัญญาชำรุด	๑	๑.๕๔
๑๖.	ไม้กระทงเรือที่ ๑ ชำรุด	๑	๑.๕๔
๑๗.	พื้นที่นั่งกัญญาชำรุด	๑	๑.๕๔
		๖๕	๑๐๐.๐๐

หมายเหตุ เรือหนึ่งลำอาจชำรุดเสียหายหลายอย่าง

สถิติจำนวนเรือพระราชพิธี เข้าซ่อมทำช่วงวันซ่อม-วันจริง (๒๕ เม.ย.-๑๒ มิ.ย.๕๙)

เดือน วันที่ วันงาน	เม.ย.	พ.ค.					มิ.ย.			
	26-27	3-15	17-22	23	24-29	31-1	3-4	5-6	7-8	10-11
จำนวนลำ	2	13	6	1	6	2	2	2	2	2
จำนวนลำ	3	7	4	4	6	7	1	11	8	6



หมายเหตุ วันที่ซ่อมย่อย ๓๐ พ.ค.๕๙ ซ่อมใหญ่ ๒,๖,๘ มิ.ย.๕๙ วันจริง ๑๒ มิ.ย.๕๙

จากข้อมูลการซ่อมทำเรือพระราชพิธีระหว่างการซ่อม ที่บันทึกไว้ พบว่าช่วงเวลาที่มีการซ่อมทำมากที่สุดคือ หลังซ่อมใหญ่ครั้งที่ ๑ โดยมีเรือที่ชำรุดเสียหายถึง ๑๒ ลำ และหลังจากซ่อมใหญ่ครั้งที่ ๒ มีเรือที่ชำรุดเสียหายต้องซ่อมทำ ๘ ลำ

สำหรับลักษณะของการชำรุดเสียหายตลอดการฝึกซ้อมพบว่าตัวเรือรั่ว นับเป็นการชำรุดเสียหายที่เกิดขึ้นมากที่สุด กล่าวคือ มีเรือถึง ๒๒ ลำ หรือ ๓๓.๘๕ เปอร์เซ็นต์ ที่ตัวเรือรั่ว รองลงมาคือไม้ค้ำฉากชำรุด จำนวน ๑๗ ลำ หรือ ๒๖.๑๕ เปอร์เซ็นต์ ที่เหลือเป็นการชำรุดเสียหายเล็ก ๆ น้อย ๆ ซึ่งสามารถซ่อมได้ในเวลาอันสั้น

นอกเหนือจากภารกิจที่กล่าวมาข้างต้น อุทหาเรือชนบุรียังได้ให้การสนับสนุนหน่วยต่าง ๆ ที่มีส่วนร่วมในการจัดแสดงขบวนเรือพระราชพิธีเพิ่มเติม ได้แก่

การปรับแต่งเสาหน้าหอประชุมกองทัพเรือและหน้าบ้านพักผู้บัญชาการทหารเรือ

การปักเสาผูกเรือและซ่อมทำทางเดินลงท่าเทียบเรือบริเวณท่านิเวศน์วรดิฐ

การสร้างสะพานขึ้นลงเรืออังสนา บริเวณปากอู่หมายเลข ๒

การปรับปรุงโป๊ะและท่าเทียบเรือของราชนาวีกองเรือ

รวมทั้งปรับปรุงภูมิสถาปัตยกรรมของกรมอุทหาเรือบริเวณป้อมยาม และประตูทางเข้าออก ซึ่งเป็นเส้นทางที่พระบาทสมเด็จพระเจ้าอยู่หัว สมเด็จพระราชาธิบดี และสมเด็จพระราชินีจาก ๒๕ ประเทศ จะเสด็จพระราชดำเนินผ่านไปยังอาคารราชนาวีกองเรือ

นอกจากนี้ อุทหาเรือชนบุรี ได้ดำเนินการบริหารจัดการพื้นที่ชมการแสดงภายในกรมอุทหาเรือ และจัดเจ้าหน้าที่ต้อนรับแขกรับเชิญของกองทัพเรือ ตลอดจนผู้บังคับบัญชาระดับสูง และบุคคลภายนอกที่เข้ามาชมการซ้อมใหญ่การแสดงขบวนเรือทั้ง ๓ ครั้ง อย่างสมเกียรติ ซึ่งนับเป็นการปฏิบัติการในด้านกิจการพลเรือนของกองทัพเรืออย่างเต็มกำลังความสามารถ

งานที่ อุทหาเรือชนบุรี กรมอุทหาเรือ (อชบ.อร.) สนับสนุนเพิ่มเติม

รายละเอียด	ระยะเวลาดำเนินการ
๑.ทำสะพานขึ้น-ลงเรืออังสนา บริเวณปากอู่หมายเลข ๒ อุทหาเรือชนบุรี	๒๔ เม.ย.- ๕ มิ.ย.๔๕
๒.ซ่อมปรับปรุงรั้วป้อมยามประตูทางเข้า-ออก อร.	๑ - ๓๑ พ.ค.๔๕
๓. สนับสนุนกรมกิจการพลเรือนทหารเรือ (กพร.ทร.)	
๓.๑ ปักเสาผูกเรือท่านิเวศน์วรดิฐ	๑๐ พ.ค.๔๕
๓.๒ ซ่อมทำทางเดินลงท่านิเวศน์วรดิฐ	๑๕ พ.ค.๔๕
๔. จัดที่นั่งชมขบวนเรือพระราชพิธี	๕-๑๐ พ.ค.๔๕
๔.๑ ปากอู่หมายเลข ๑ อชบ.อร.	
๔.๒ ท่าเทียบเรือ บก.มว.เรือที่ ๓ กองเรือลำน้ำ กองเรือยุทธการ (กลน.กร.)	
๔.๓ บริเวณข้าง โรงงานต่อเรือไยแก้ว กองโรงงาน อุทหาเรือชนบุรี	

งานที่ อุ้ทหารเรือธนบุรี กรมอุ้ทหารเรือ (อธบ.อร.) สนับสนุนเพิ่มเติม

รายละเอียด	ระยะเวลาดำเนินการ
๕.ทำเสาเหล็กกราวกันคนตกน้ำบริเวณปากอุ้ทหมายเลข ๑ อุ้ทหารเรือธนบุรี	๒๒-๒๖ พ.ค.๔๕
๖.ซ่อมแซมศาลาริมน้ำหน้า โรงงานช่างต่อเรือไม้ กองโรงงานอุ้ทหารเรือธนบุรี	๒๒-๒๖ พ.ค.๔๕
๗.ขัด-ล้าง-ทาสี ทำเทียบเรือ อังสนาบริเวณปากอุ้ทหมายเลข ๒ อุ้ทหารเรือธนบุรี	๒๕-๒๖ พ.ค.๔๕
๘.ถอนเสาหน้าบ้านพัก ผู้บัญชาการทหารเรือ และปรับแต่งเสาหน้าหอประชุม กองทัพเรือ	๑ มิ.ย.๔๕
๙.ขัด-ทาสีโป๊ะทำเทียบเรือราชนาวิกสภา	๕ มิ.ย.๔๕
๑๐.นำเรือพระที่นั่งเข้า-ออก อุ้ทหมายเลข ๒ อุ้ทหารเรือธนบุรี	๒๘ เม.ย.-๑๒ มิ.ย.๔๕

เข้ามื่อวันที่ ๑๒ มิถุนายน ๒๕๔๕ เจ้าหน้าที่ฝ่ายต่าง ๆ ของกรมอุ้ทหารเรือ เริ่มปฏิบัติงานในส่วนที่เกี่ยวข้องตั้งแต่วเวลา ๐๕.๐๐ น. เพื่อเตรียมการรองรับพิธีบวงสรวงเรือพระที่นั่งซึ่งจอดอยู่ในอุ้ทหมายเลข ๒ โดยผู้บัญชาการทหารเรือจะเดินทางมาเป็นประธานในพิธีตามเวลาฤกษ์หกนาฬิกาเก้านาที

จากนั้นทุกอย่างก็เป็นที่ไปตามลำดับขั้นตอนตามที่เตรียมการไว้ พร้อม ๆ กับเข้มนาฬิกาที่เคลื่อนผ่านไป และกำลังพลของกรมอุ้ทหารเรือยังคงปฏิบัติหน้าที่ร่วมกับทุกภาคส่วนของกองทัพเรือ ซึ่งมีส่วนเกี่ยวข้องกับการเสด็จพระราชดำเนินมายังอาคารราชนาวิกสภา เพื่อทอดพระเนตรการแสดงขบวนเรือพระราชพิธี และการแสดงนิทรรศการซึ่งจัดขึ้นที่หอประชุมกองทัพเรือในค้ำวันนั้น

จวบจนลำแสงสุดท้ายที่ฉายจับไปยังม่านน้ำบริเวณท่าราชวรดิฐดับมื่อลง พร้อม ๆ กับเรือพระที่นั่งลำสุดท้ายกลับเข้ามาจอดในอุ้ทหารเรือธนบุรี

ภาระหน้าที่อันเหน้อยยาก แต่เปี่ยมล้น ไปด้วยความภาคภูมิใจของชาวกรมอุ้ทหารเรือซึ่งใช้เวลาดำเนินการมาอย่างต่อเนื่องกว่า ๖ เดือน ร่วมกับเจ้าหน้าที่ทุกฝ่ายและฝ่ิพายนับพันจึงสิ้นสุดลงอย่างสมบูรณ์

บัดนี้การแสดงขบวนเรือพระราชพิธีครั้งยิ่งใหญ่ที่สุด ได้ผ่านพ้นไปแล้ว และกลายเป็นบันทึกอีกหน้าหนึ่งของประวัติศาสตร์ ที่จะดำรงคงอยู่ตลอดไป

ถึงแม้ว่าเสียงเห่เรือ และการขานขับของเหล่าพลพาย ที่เคยกระหึ่มก้องก้องเหนือสายน้ำเจ้าพระยา จะจบลงพร้อมกับการสิ้นสุดวาระการเฉลิมฉลอง

แต่สิ่งที่จะตราตรึงอยู่ในหัวใจของกำลังพลกองทัพเรือทุกหมู่เหล่า โดยเฉพาะชาวกรมอุ้ทหารเรือก็คือ

ความทรงจำอันงดงามที่หลอมรวมขึ้นจากความจงรักภักดีต่อสถาบันพระมหากษัตริย์และความภาคภูมิใจที่ได้มีส่วนร่วมกับการทหารเรือทั้งมวลในการถวายงานใต้เบื้องพระยุคลบาทพระบาทสมเด็จพระเจ้าอยู่หัว ผู้ทรงเป็นที่รักของพสกนิกรชาวไทย.....ชั่วนิรันดร์