

ตารางแสดงวงเงินงบประมาณที่ได้รับจัดสรรและรายละเอียดค่าใช้จ่าย
การจัดซื้อจัดจ้างที่มีชิ้นงานก่อสร้าง

๑. ชื่อโครงการ จ้างซ่อมแซมโรงพลศึกษา อุทยานาวิมิตตลอดดลยเดช กรมอุทการเรือ จำนวน ๑ งาน
๒. หน่วยงานเจ้าของโครงการ อุทยานาวิมิตตลอดดลยเดช กรมอุทการเรือ กองทัพเรือ
๓. วงเงินงบประมาณที่ได้รับจัดสรร จำนวน ๓,๑๕๕,๓๘๔ บาท (สามล้านหนึ่งแสนห้าหมื่นห้าพันสามร้อยแปดสิบบาทถ้วน)
๔. วันที่กำหนดราคากลาง (ราคาอ้างอิง) ณ วันที่ 12 พ.ย. 2568
เป็นเงิน ๓,๑๕๕,๓๘๔ บาท (สามล้านหนึ่งแสนห้าหมื่นห้าพันสามร้อยแปดสิบบาทถ้วน)
ราคา/หน่วย/เดือน (ถ้ามี) - บาท
๕. แหล่งที่มาของราคากลาง (ราคาอ้างอิง)
 - ๕.๑ บริษัท เจ็ดสวัสดิ์ วิศวกรรม จำกัด
 - ๕.๒ บริษัท เมคคอน เอ็นจิเนียริง จำกัด
 - ๕.๓ บริษัท เขาไม้แก้ว เอ็นจิเนียริง จำกัด
๖. รายชื่อเจ้าหน้าที่ผู้กำหนดราคากลาง (ราคาอ้างอิง) ทุกคน
 - ๖.๑ นาวาเอก อานนท์ ยะยอง ✓
 - ๖.๒ นาวาโท ธีระยุทธ โพธิ์ทอง ✓
 - ๖.๓ เรือโท ภาณุพงษ์ วงศ์ตั้ง ✓

ขอบเขตของงาน (Terms of Reference : TOR)

โครงการ จ้างซ่อมแซมโรงพลศึกษา อุทยานวรมหิตตลอดดุยเดช กรมอู่ทหารเรือ
จำนวน ๑ งาน

๑. ความเป็นมา

ด้วยโรงพลศึกษา อุทยานวรมหิตตลอดดุยเดช กรมอู่ทหารเรือ ก่อสร้างแล้วเสร็จเมื่อปี พ.ศ.๒๕๕๖ ปัจจุบันหลังคา ผนัง ฝ้า ชำรุด และเสื่อมสภาพ เนื่องจากใช้งานมานานและไม่เคยได้รับการซ่อมทำ ดังนั้น จึงมีความจำเป็นต้องซ่อมแซม ปรับปรุงเพื่อป้องกันมิให้ชำรุดมากไปกว่านี้ ซึ่งจะก่อให้เกิดความเสียหายต่อตัวอาคารและป้องกันอุบัติเหตุอันตรายที่อาจจะเกิดขึ้นกับผู้มาออกกำลังกาย ในอาคารพลศึกษา รวมถึงอุปกรณ์ เครื่องมือเครื่องใช้ ภายในอาคาร

๒. วัตถุประสงค์

เพื่อซ่อมแซมโรงพลศึกษา อุทยานวรมหิตตลอดดุยเดช กรมอู่ทหารเรือ ที่ชำรุดเสื่อมสภาพ ให้สามารถใช้งานได้ตามปกติ เพื่อป้องกันมิให้ชำรุดมากไปกว่านี้ ซึ่งจะก่อให้เกิดความเสียหายต่อตัวอาคารและ ป้องกันอุบัติเหตุอันตรายที่อาจจะเกิดขึ้นกับผู้มาออกกำลังกาย ในอาคารพลศึกษา รวมถึงอุปกรณ์ เครื่องมือเครื่องใช้ภายในอาคาร

๓. คุณสมบัติของผู้ยื่นข้อเสนอ

๓.๑ มีความสามารถตามกฎหมาย

๓.๒ ไม่เป็นบุคคลล้มละลาย

๓.๓ ไม่อยู่ระหว่างเลิกกิจการ

๓.๔ ไม่เป็นบุคคลซึ่งอยู่ระหว่างถูกระงับการยื่นข้อเสนอหรือทำสัญญากับหน่วยงานของรัฐไว้ชั่วคราว เนื่องจากเป็นผู้ที่ไม่ผ่านเกณฑ์การประเมินผลการปฏิบัติงานของผู้ประกอบการตามระเบียบที่รัฐมนตรีว่าการกระทรวงการคลังกำหนดตามที่ประกาศเผยแพร่ในระบบเครือข่ายสารสนเทศของกรมบัญชีกลาง

๓.๕ ไม่เป็นบุคคลซึ่งถูกระบุชื่อไว้ในบัญชีรายชื่อผู้ทำงานและได้แจ้งเวียนชื่อให้เป็นผู้ทำงานของหน่วยงานของรัฐในระบบเครือข่ายสารสนเทศของกรมบัญชีกลาง ซึ่งรวมถึงนิติบุคคลที่ผู้ทำงานเป็นหุ้นส่วนผู้จัดการ กรรมการผู้จัดการ ผู้บริหาร ผู้มีอำนาจในการดำเนินงานในกิจการของนิติบุคคลนั้นด้วย

๓.๖ มีคุณสมบัติและไม่มีลักษณะต้องห้ามตามที่คณะกรรมการนโยบายการจัดซื้อจัดจ้างและการบริหารพัสดุภาครัฐกำหนดในราชกิจจานุเบกษา

๓.๗ เป็นบุคคลหรือนิติบุคคลผู้มีอาชีพรับจ้างงานที่คัดเลือกดังกล่าว

๓.๘ ไม่เป็นผู้มีผลประโยชน์ร่วมกันกับผู้ยื่นข้อเสนอรายอื่นที่เข้ายื่นข้อเสนอให้แก่ทางราชการ ณ วันมีหนังสือเชิญชวนไปยังผู้ประกอบการ หรือไม่เป็นผู้กระทำการอันเป็นการขัดขวางการแข่งขันอย่างเป็นธรรมในการจัดจ้างครั้งนี้

๓.๙ ไม่เป็นผู้ได้รับเอกสิทธิหรือความคุ้มกัน ซึ่งอาจปฏิเสธไม่ยอมขึ้นศาลไทยเว้นแต่รัฐบาลของผู้ยื่นข้อเสนอได้มีคำสั่งให้สละเอกสิทธิและความคุ้มกันเช่นว่านั้น

๓.๑๐ ผู้ยื่นข้อเสนอที่เสนอราคาในรูปแบบของ “กิจการร่วมค้า” ต้องมีคุณสมบัติ ดังนี้

๓.๑๐.๑ การกำหนดสัดส่วนในการเข้าร่วมค้าของคู่สัญญา

กรณีที่ข้อตกลงกำหนดให้ผู้เข้าร่วมค้ารายใดรายหนึ่งเป็นผู้เข้าร่วมค้าหลัก ข้อตกลงจะต้องมีการกำหนดสัดส่วนหน้าที่ และความรับผิดชอบในปริมาณงาน สิ่งของ หรือมูลค่าตามสัญญาของผู้เข้าร่วมค้าหลักมากกว่าผู้เข้าร่วมค้ารายอื่นทุกราย

กรณีที่ข้อตกลงกำหนดให้ผู้เข้าร่วมค้ารายใดรายหนึ่งเป็นผู้เข้าร่วมค้าหลัก กิจการร่วมค่านั้นต้องใช้ผลงานของผู้เข้าร่วมค้าหลักรายเดียวเป็นผลงานของกิจการร่วมค้าที่ยื่นข้อเสนอ

สำหรับข้อตกลงที่ไม่ได้กำหนดให้ผู้เข้าร่วมค้ารายใดเป็นผู้เข้าร่วมค้าหลัก ผู้เข้าร่วมค้าทุกรายจะต้องมีคุณสมบัติครบถ้วนตามเงื่อนไขที่กำหนดไว้ในหนังสือเชิญชวน

๓.๑๐.๒ การยื่นข้อเสนอของกิจการร่วมค้า

๓.๑๐.๒.๑ กรณีที่ข้อตกลงกำหนดให้มีการมอบหมายผู้เข้าร่วมค้ารายใดรายหนึ่งเป็นผู้ยื่นข้อเสนอในนามกิจการร่วมค้า การยื่นข้อเสนอดังกล่าวไม่ต้องมีหนังสือมอบอำนาจ

สำหรับข้อตกลงที่ไม่ได้กำหนดให้ผู้เข้าร่วมค้ารายใดเป็นผู้ยื่นข้อเสนอ ผู้เข้าร่วมค้าทุกรายจะต้องลงลายมือชื่อในหนังสือมอบอำนาจให้ผู้เข้าร่วมค้ารายใดรายหนึ่งเป็นผู้ยื่นข้อเสนอในนามกิจการร่วมค้า

๓.๑๐.๒.๒ หากผู้เข้าร่วมค้ารายใดได้รับหนังสือเชิญชวนจากหน่วยงานของรัฐแล้ว ให้ผู้เข้าร่วมค้าที่ได้รับมอบหมายหรือมอบอำนาจตาม ๓.๑๐.๒.๑ สามารถดำเนินการยื่นข้อเสนอในนามกิจการร่วมค้า

๓.๑๑ ผู้ยื่นข้อเสนอต้องลงทะเบียนที่มีข้อมูลถูกต้องครบถ้วนในระบบจัดซื้อจัดจ้างภาครัฐด้วยอิเล็กทรอนิกส์ (Electronic Government Procurement: e - GP) ของกรมบัญชีกลาง

๓.๑๒ ผู้ยื่นข้อเสนอต้องมีมูลค่าสุทธิของ ดังนี้

๓.๑๒.๑ กรณีผู้ยื่นข้อเสนอเป็นนิติบุคคลที่จัดตั้งขึ้นตามกฎหมายไทยหรือต่างประเทศซึ่งได้จดทะเบียนเกินกว่า ๑ ปี ต้องมีมูลค่าสุทธิของกิจการ จากผลต่างระหว่างสินทรัพย์สุทธิหักด้วยหนี้สินสุทธิตที่ปรากฏในงบแสดงฐานะการเงินที่มีการตรวจรับรองแล้ว ซึ่งจะต้องแสดงค่าเป็นบวก ๑ ปีสุดท้าย ก่อนวันยื่นข้อเสนอ งบแสดงฐานะการเงิน ๑ ปีสุดท้ายก่อนวันยื่นข้อเสนอ หมายถึง งบแสดงฐานะการเงินย้อนไปก่อนวันที่หน่วยงานของรัฐกำหนดให้เป็นวันยื่นข้อเสนอ ๑ ปีปฏิทิน เว้นแต่กรณีนิติบุคคลที่จัดตั้งขึ้นตามกฎหมายไทย หากวันยื่นข้อเสนอเป็นช่วงระยะเวลาที่กรมพัฒนาธุรกิจการค้ากำหนดให้นิติบุคคลยื่นงบแสดงฐานะการเงินกับกรมพัฒนาธุรกิจการค้า ซึ่งจะอยู่ในช่วงเดือนมกราคม - เดือนพฤษภาคม ของทุกปี โดยนิติบุคคลที่เป็นผู้ยื่นข้อเสนอ นั้นยังอยู่ในช่วงของการยื่นงบแสดงฐานะการเงินกับกรมพัฒนาธุรกิจการค้า คือ ช่วงเดือนมกราคม ถึงเดือนพฤษภาคม กรณีนี้ให้สามารถยื่นงบแสดงฐานะการเงินย้อนไปอีก ๑ ปี ได้

๓.๑๒.๒ กรณีผู้ยื่นข้อเสนอเป็นนิติบุคคลที่จัดตั้งขึ้นตามกฎหมายไทย ซึ่งยังไม่มีงบแสดงฐานะการเงินกับกรมพัฒนาธุรกิจการค้า หรือกรณีผู้ยื่นข้อเสนอเป็นนิติบุคคลที่จัดตั้งขึ้นตามกฎหมายของต่างประเทศซึ่งยังไม่มีงบแสดงฐานะการเงิน ให้พิจารณาการกำหนดมูลค่าของทุนจดทะเบียน โดยผู้ยื่นข้อเสนอจะต้องมีทุนจดทะเบียนที่เรียกชำระมูลค่าหุ้นแล้ว ณ วันที่ยื่นข้อเสนอ ไม่ต่ำกว่า ๑ ล้านบาท

๓.๑๒.๓ กรณีผู้ยื่นข้อเสนอเป็นบุคคลธรรมดา ให้พิจารณาจากหนังสือรับรองบัญชีเงินฝากไม่เกิน ๙๐ วัน ก่อนวันยื่นข้อเสนอ โดยต้องมีเงินฝากคงเหลือในบัญชีธนาคารเป็นมูลค่า ๑ ใน ๔ ของมูลค่า

งบประมาณของโครงการหรือรายการที่ยื่นข้อเสนอในแต่ละครั้ง และหากเป็นผู้ชนะการจัดจ้างหรือเป็นผู้ได้รับการคัดเลือกจะต้องแสดง หนังสือรับรองบัญชีเงินฝากที่มีมูลค่าดังกล่าวอีกครั้งหนึ่งในวันลงนามในสัญญา

๓.๑๒.๔ กรณีที่ผู้ยื่นข้อเสนอไม่มีมูลค่าสุทธิของกิจการหรือทุนจดทะเบียน หรือมีแต่ไม่เพียงพอที่จะเข้ายื่นข้อเสนอ สามารถดำเนินการได้ดังนี้

๓.๑๒.๔.๑ กรณีผู้ยื่นข้อเสนอเป็นนิติบุคคลที่จัดตั้งขึ้นตามกฎหมายไทย หรือบุคคลธรรมดาที่ถือสัญชาติไทย ผู้ยื่นข้อเสนอสามารถขอวงเงินสินเชื่อ โดยต้องมีวงเงินสินเชื่อ ๑ ใน ๔ ของมูลค่างบประมาณของโครงการหรือรายการที่ยื่นข้อเสนอในแต่ละครั้ง จะเป็นสินเชื่อที่ธนาคารภายในประเทศ หรือบริษัทเงินทุนหรือบริษัทเงินทุนหลักทรัพย์ที่ได้รับอนุญาตให้ประกอบกิจการเงินทุนเพื่อการพาณิชย์และประกอบธุรกิจค้าประกันตามประกาศของธนาคารแห่งประเทศไทย ตามรายชื่อบริษัทเงินทุนที่ธนาคารแห่งประเทศไทยแจ้งเวียนให้ทราบ โดยพิจารณาจากยอดเงินรวมของวงเงินสินเชื่อที่สำนักงานใหญ่รับรอง หรือที่สำนักงานสาขารับรอง (กรณีได้รับมอบอำนาจจากสำนักงานใหญ่) ซึ่งออกให้แก่ผู้ยื่นข้อเสนอ นับถึงวันยื่นข้อเสนอไม่เกิน ๙๐ วัน

๓.๑๒.๔.๒ กรณีผู้ยื่นข้อเสนอเป็นนิติบุคคลที่จัดตั้งขึ้นตามกฎหมายต่างประเทศ หรือบุคคลธรรมดาที่มีได้ถือสัญชาติไทย ผู้ยื่นข้อเสนอสามารถขอวงเงินสินเชื่อ โดยต้องมีวงเงินสินเชื่อ ๑ ใน ๔ ของมูลค่างบประมาณของโครงการหรือรายการที่ยื่นข้อเสนอในแต่ละครั้ง จะเป็นสินเชื่อที่ธนาคารต่างประเทศ หรือบริษัทเงินทุนหรือบริษัทเงินทุนหลักทรัพย์ที่ได้รับอนุญาตให้ประกอบกิจการเงินทุนเพื่อการพาณิชย์และประกอบธุรกิจค้าประกันตามประกาศของธนาคารกลางต่างประเทศนั้น ตามรายชื่อบริษัทที่ธนาคารกลางต่างประเทศนั้นแจ้งเวียนให้ทราบ โดยพิจารณาจากยอดเงินรวมของวงเงินสินเชื่อที่สำนักงานใหญ่รับรอง หรือที่สำนักงานสาขารับรอง (กรณีได้รับมอบอำนาจจากสำนักงานใหญ่) ซึ่งออกให้แก่ผู้ยื่นข้อเสนอ นับถึงวันยื่นข้อเสนอไม่เกิน ๙๐ วัน

๓.๑๒.๕ กรณีนิติบุคคลที่จัดตั้งขึ้นตามกฎหมายต่างประเทศและบุคคลธรรมดาที่มีได้ถือสัญชาติไทย ตามข้อ ๓.๑๒.๑ ข้อ ๓.๑๒.๒ และข้อ ๓.๑๒.๓ มูลค่าจะต้องเป็นไปตามอัตราแลกเปลี่ยนเงินตราตามประกาศที่ธนาคารแห่งประเทศไทยกำหนด ในช่วงระหว่างวันที่มีหนังสือเชิญชวน จนถึงวันเสนอราคา

ทั้งนี้ ผู้ยื่นข้อเสนอจะต้องยื่นเอกสารที่แสดงให้เห็นถึงข้อมูลเกี่ยวกับมูลค่าสุทธิของกิจการแล้วแต่กรณี ประกอบกับเอกสารดังกล่าวจะต้องผ่านการรับรองตามระเบียบกระทรวงการต่างประเทศว่าด้วยการรับรองเอกสาร พ.ศ. ๒๕๓๙ และที่แก้ไขเพิ่มเติม กำหนด โดยจะต้องยื่นเอกสารดังกล่าวในวันยื่นข้อเสนอ หากผู้ยื่นข้อเสนอไม่ได้มีการยื่นเอกสารดังกล่าวมาพร้อมกับการยื่นข้อเสนอให้ถือว่าผู้ยื่นข้อเสนอรายนั้นยื่นเอกสารไม่ครบถ้วนตามเงื่อนไขที่กำหนดไว้ในเอกสารจ้างโดยวิธีคัดเลือก

๓.๑๒.๖ กรณีตาม ข้อ ๓.๑๒.๑ ข้อ ๓.๑๒.๒ และข้อ ๓.๑๒.๓ ยกเว้นสำหรับกรณีดังต่อไปนี้

๓.๑๒.๖.๑ ผู้ยื่นข้อเสนอเป็นหน่วยงานของรัฐ

๓.๑๒.๖.๒ นิติบุคคลที่จัดตั้งขึ้นตามกฎหมายไทยที่อยู่ระหว่างการฟื้นฟูกิจการตามพระราชบัญญัติล้มละลาย (ฉบับที่ ๑๐) พ.ศ.๒๕๖๑

๓.๑๓ ผู้ยื่นข้อเสนอต้องมีผลงานการซ่อมแซม ปรับปรุง แก้ไข อาคาร หรืองานประเภทเดียวกันกับงานที่จะจัดจ้างครั้งนี้ ซึ่งเป็นผลงานที่เป็นคู่สัญญาโดยตรงกับส่วนราชการ หน่วยงานตามกฎหมายว่าด้วยระเบียบบริหารราชการส่วนท้องถิ่น หรือหน่วยงานอื่น ซึ่งกฎหมายบัญญัติไว้ให้มีฐานะราชการบริหารส่วนท้องถิ่น หรือ

รัฐวิสาหกิจ หรือหน่วยงานเอกชน โดยเป็นสัญญาเดี่ยววงเงินไม่น้อยกว่า ๖๐๐,๐๐๐ บาท (หกแสนบาทถ้วน) ภายในระยะเวลาไม่เกิน ๕ ปี นับถึงวันที่ยื่นข้อเสนอ

๔. ขอบเขตของงานและข้อกำหนดในการซ่อมทำ

ขอบเขตของงาน และรายละเอียดคุณลักษณะเฉพาะ ตามผนวก ที่แนบ

๕. กำหนดเวลาส่งมอบงาน

กำหนดส่งมอบงาน ภายใน ๙๐ (เก้าสิบ) วัน นับถัดจากวันลงนามในสัญญา ณ โรงพลศึกษา อู่ราชนาวิมิตตลอดอุยเดช กรมอู่ทหารเรือ ท่าเรือจุกเสม็ด อำเภอสัตหีบ จังหวัดชลบุรี

๖. หลักฐานการยื่นข้อเสนอ

ผู้ยื่นข้อเสนอจะต้องยื่นซองข้อเสนอซึ่งประกอบด้วย ซองใบเสนอราคา และเอกสารตามข้อ ๖.๑ และข้อ ๖.๒ ไว้นอกซองใบเสนอราคาเป็น ๒ ส่วน ดังต่อไปนี้

๖.๑ ส่วนที่ ๑ อย่างน้อยต้องมีเอกสาร ดังต่อไปนี้

๖.๑.๑ ในกรณีผู้ยื่นข้อเสนอเป็นนิติบุคคล

๖.๑.๑.๑ ห้างหุ้นส่วนสามัญหรือห้างหุ้นส่วนจำกัดให้ยื่นสำเนาหนังสือรับรองการจดทะเบียนนิติบุคคล ซึ่งออกให้ไว้ไม่เกิน ๙๐ วัน นับถึงวันยื่นข้อเสนอ บัญชีรายชื่อหุ้นส่วนผู้จัดการ ผู้มีอำนาจควบคุม (ถ้ามี) พร้อมทั้งรับรองสำเนาถูกต้อง

๖.๑.๑.๒ บริษัทจำกัดหรือบริษัทมหาชนจำกัด ให้ยื่นสำเนาหนังสือรับรองการจดทะเบียนนิติบุคคล ซึ่งออกให้ไว้ไม่เกิน ๙๐ วัน นับถึงวันยื่นข้อเสนอ หนังสือบริคณห์สนธิ บัญชีรายชื่อกรรมการผู้จัดการ ผู้มีอำนาจควบคุม (ถ้ามี) และบัญชีผู้ถือหุ้นรายใหญ่ (ถ้ามี) พร้อมทั้งรับรองสำเนาถูกต้อง

๖.๑.๒ ในกรณีผู้ยื่นข้อเสนอเป็นบุคคลธรรมดาหรือคณะบุคคลที่มีโชนิติบุคคล ให้ยื่นสำเนาบัตรประจำตัวประชาชนของผู้ยื่น สำเนาข้อตกลงที่แสดงถึงการเข้าเป็นหุ้นส่วน (ถ้ามี) สำเนาบัตรประจำตัวประชาชนของผู้เป็นหุ้นส่วน หรือสำเนาหนังสือเดินทางของผู้เป็นหุ้นส่วนที่มีได้ถือสัญชาติไทย พร้อมทั้งรับรองสำเนาถูกต้อง

๖.๑.๓ ในกรณีผู้ยื่นข้อเสนอเป็นผู้ยื่นข้อเสนอร่วมกันในฐานะเป็นผู้ร่วมค้าให้ยื่นสำเนาสัญญาของการเข้าร่วมค้า และเอกสารตามที่ระบุไว้ใน (๑) หรือ (๒) ของผู้ร่วมค้า แล้วแต่กรณี

๖.๑.๔ ผู้ยื่นข้อเสนอต้องแสดงหลักฐานเกี่ยวกับมูลค่าสุทธิของกิจการ ดังนี้

๖.๑.๔.๑ กรณีผู้ยื่นข้อเสนอเป็นนิติบุคคลที่จัดตั้งขึ้นตามกฎหมายไทยหรือต่างประเทศ ซึ่งได้จดทะเบียนเกินกว่า ๑ ปี ต้องมีมูลค่าสุทธิของกิจการ จากผลต่างระหว่างสินทรัพย์สุทธิหักด้วยหนี้สินสุทธิที่ปรากฏในงบแสดงฐานะการเงินที่มีการตรวจรับรองแล้ว ซึ่งจะต้องแสดงค่าเป็นบวก ๑ ปีสุดท้าย ก่อนวันยื่นข้อเสนอ งบแสดงฐานะการเงิน ๑ ปีสุดท้ายก่อนวันยื่นข้อเสนอ หมายถึง งบแสดงฐานะการเงินย้อนไปก่อนวันที่หน่วยงานของรัฐกำหนดให้เป็นวันยื่นข้อเสนอ ๑ ปีปฏิทิน เว้นแต่กรณีนิติบุคคลที่จัดตั้งขึ้นตามกฎหมายไทย หากวันยื่นข้อเสนอเป็นช่วงระยะเวลาที่กรมพัฒนาธุรกิจการค้ากำหนดให้นิติบุคคลยื่นงบแสดงฐานะการเงินกับกรมพัฒนาธุรกิจการค้า ซึ่งจะอยู่ในช่วงเดือนมกราคม - เดือนพฤษภาคม ของทุกปี โดยนิติบุคคลที่เป็นผู้ยื่นข้อเสนอที่ยังอยู่ในช่วงของการยื่นงบแสดงฐานะการเงินกับกรมพัฒนาธุรกิจการค้า คือ ช่วงเดือนมกราคม - เดือนพฤษภาคม กรณีนี้ให้สามารถยื่นงบแสดงฐานะการเงินย้อนไปอีก ๑ ปี ได้

คณะกรรมการจัดทำร่างขอบเขตของงาน

น.อ.



น.ท.



ร.ท.



๖.๑.๔.๒ กรณีผู้ยื่นข้อเสนอเป็นนิติบุคคลที่จัดตั้งขึ้นตามกฎหมายไทย/กฎหมายต่างประเทศซึ่งยังไม่มีรายการงานงบแสดงฐานะการเงินกับกรมพัฒนาธุรกิจการค้า ให้พิจารณาการกำหนดมูลค่าของทุนจดทะเบียน โดยผู้ยื่นข้อเสนอจะต้องมีทุนจดทะเบียนที่เรียกชำระมูลค่าหุ้นแล้ว ณ วันที่ยื่นข้อเสนอ ไม่ต่ำกว่า ๑ (หนึ่ง) ล้านบาท โดยยื่นแบบใบ อบจ.๕

๖.๑.๔.๓ กรณีผู้ยื่นข้อเสนอเป็นบุคคลธรรมดา ให้พิจารณาจากหนังสือรับรองบัญชีเงินฝากไม่เกิน ๙๐ วัน ก่อนวันยื่นข้อเสนอ โดยต้องมีเงินฝากคงเหลือในบัญชีธนาคารเป็นมูลค่า ๑ ใน ๔ ของมูลค่างบประมาณของโครงการหรือรายการที่ยื่นข้อเสนอในแต่ละครั้ง และหากเป็นผู้ชนะการจัดซื้อจัดจ้างหรือเป็นผู้ได้รับการคัดเลือกจะต้องแสดง หนังสือรับรองบัญชีเงินฝากที่มีมูลค่าดังกล่าวอีกครั้งหนึ่งในวันลงนามในสัญญา

๖.๑.๔.๔ กรณีที่ผู้ยื่นข้อเสนอไม่มีมูลค่าสุทธิของกิจการหรือทุนจดทะเบียน หรือมีแต่ไม่เพียงพอที่จะเข้ายื่นข้อเสนอ สามารถดำเนินการได้ดังนี้

(๑) กรณีผู้ยื่นข้อเสนอเป็นนิติบุคคลที่จัดตั้งขึ้นตามกฎหมายไทย หรือบุคคลธรรมดาที่ถือสัญชาติไทย ผู้ยื่นข้อเสนอสามารถขอวงเงินสินเชื่อ โดยต้องมีวงเงินสินเชื่อ ๑ ใน ๔ ของมูลค่างบประมาณของโครงการหรือรายการที่ยื่นข้อเสนอในแต่ละครั้ง จะเป็นสินเชื่อที่ธนาคารภายในประเทศ หรือบริษัทเงินทุนหรือบริษัทเงินทุนหลักทรัพย์ที่ได้รับอนุญาตให้ประกอบกิจการเงินทุน เพื่อการพาณิชย์และประกอบธุรกิจค้าประกันตามประกาศของธนาคารแห่งประเทศไทย ตามรายชื่อบริษัทเงินทุนที่ธนาคารแห่งประเทศไทยแจ้งเวียนให้ทราบ โดยพิจารณาจากยอดเงินรวมของวงเงินสินเชื่อที่สำนักงานใหญ่รับรอง หรือที่สำนักงานสาขารับรอง (กรณีได้รับมอบอำนาจจากสำนักงานใหญ่) ซึ่งออกให้แก่ผู้ยื่นข้อเสนอ นับถึงวันยื่นข้อเสนอไม่เกิน ๙๐ วัน

(๒) กรณีผู้ยื่นข้อเสนอเป็นนิติบุคคลที่จัดตั้งขึ้นตามกฎหมายต่างประเทศ หรือบุคคลธรรมดาที่มีได้ถือสัญชาติไทย ผู้ยื่นข้อเสนอสามารถขอวงเงินสินเชื่อ โดยต้องมีวงเงินสินเชื่อ ๑ ใน ๔ ของมูลค่างบประมาณของโครงการหรือรายการที่ยื่นข้อเสนอในแต่ละครั้ง จะเป็นสินเชื่อที่ธนาคารต่างประเทศ หรือบริษัทเงินทุนหรือบริษัทเงินทุนหลักทรัพย์ที่ได้รับอนุญาตให้ประกอบกิจการเงินทุนเพื่อการพาณิชย์และประกอบธุรกิจค้าประกันตามประกาศของธนาคารกลางต่างประเทศนั้น ตามรายชื่อบริษัทที่ธนาคารกลางต่างประเทศนั้นแจ้งเวียนให้ทราบ โดยพิจารณาจากยอดเงินรวมของวงเงินสินเชื่อที่สำนักงานใหญ่รับรอง หรือที่สำนักงานสาขารับรอง (กรณีได้รับมอบอำนาจจากสำนักงานใหญ่) ซึ่งออกให้แก่ผู้ยื่นข้อเสนอ นับถึงวันยื่นข้อเสนอไม่เกิน ๙๐ วัน

(๓) กรณีนิติบุคคลที่จัดตั้งขึ้นตามกฎหมายต่างประเทศและบุคคลธรรมดาที่มีได้ถือสัญชาติไทย ตามข้อ (ก) (ข) และ (ค) มูลค่าจะต้องเป็นไปตามอัตราแลกเปลี่ยนเงินตราตามประกาศที่ธนาคารแห่งประเทศไทยกำหนด ในช่วงระหว่างวันที่มีหนังสือเชิญชวน จนถึงวันเสนอราคา

ทั้งนี้ ผู้ยื่นข้อเสนอจะต้องยื่นเอกสารที่แสดงให้เห็นถึงข้อมูลเกี่ยวกับมูลค่าสุทธิของกิจการแล้วแต่กรณี ประกอบกับเอกสารดังกล่าวจะต้องผ่านการรับรองตามระเบียบกระทรวงการต่างประเทศว่าด้วยการรับรองเอกสาร พ.ศ. ๒๕๓๙ และที่แก้ไขเพิ่มเติม กำหนด โดยจะต้องยื่นเอกสารดังกล่าวในวันยื่นข้อเสนอ หากผู้ยื่นข้อเสนอไม่ได้มีการยื่นเอกสารดังกล่าวมาพร้อมกับการยื่นข้อเสนอให้ถือว่า ผู้ยื่นข้อเสนอรายนั้นยื่นเอกสารไม่ครบถ้วนตามเงื่อนไขที่กำหนดไว้ในเอกสารจ้างโดยวิธีคัดเลือก ดังนี้

(ก) กรณียื่นต่อสถานทูตหรือสถานกงสุลของไทยในต่างประเทศ เอกสารต้องผ่านการรับรอง ตามลำดับ ดังนี้

๑) เจ้าหน้าที่โนตารีพับลิก หรือเจ้าหน้าที่ของกระทรวงการต่างประเทศของประเทศผู้ยื่นข้อเสนอ

๒) เจ้าหน้าที่ผู้มีอำนาจในการรับรองเอกสารในนามของสถานทูตไทย หรือสถานกงสุลไทยในประเทศของผู้ยื่นข้อเสนอ

๓) เจ้าหน้าที่กระทรวงการต่างประเทศไทย

(ข) กรณียื่นต่อสถานทูตหรือสถานกงสุลของประเทศของผู้ยื่นข้อเสนอในประเทศไทย เอกสารต้องผ่านการรับรอง ตามลำดับ ดังนี้

๑) เจ้าหน้าที่ผู้มีอำนาจในการรับรองเอกสารในนามของสถานทูตหรือสถานกงสุลต่างประเทศของผู้ยื่นข้อเสนอในประเทศไทย

๒) เจ้าหน้าที่กระทรวงการต่างประเทศไทย

(ค) สำเนาเอกสารตาม (ก) และ (ข) ที่เป็นภาษาต่างประเทศ จะต้องได้รับการแปลจากผู้เชี่ยวชาญที่กระทรวงยุติธรรมรับรอง โดยจะต้องแนบเอกสารของผู้เชี่ยวชาญของศาลยุติธรรม ดังนี้

๑) สำเนาหนังสือรับรองของสำนักงานศาลยุติธรรม

๒) สำเนาบัตรประจำตัวผู้เชี่ยวชาญของศาลยุติธรรม

(๕) สำเนาใบทะเบียนพาณิชย์ สำเนาใบทะเบียนภาษีมูลค่าเพิ่ม และหนังสือรับรองตราประทับที่มีผลบังคับใช้ในปัจจุบัน

๖.๒ ส่วนที่ ๒ อย่างน้อยต้องมีเอกสาร ดังต่อไปนี้

๖.๒.๑ ในกรณีที่ผู้ยื่นข้อเสนอมอบอำนาจให้บุคคลอื่นกระทำการแทนให้แนบหนังสือมอบอำนาจซึ่งติดอากรแสตมป์ตามกฎหมาย โดยมีหลักฐานแสดงตัวตนของผู้มอบอำนาจและผู้รับมอบอำนาจ ทั้งนี้ หากผู้รับมอบอำนาจเป็นบุคคลธรรมดาต้องเป็นผู้ที่บรรลุนิติภาวะตามกฎหมายแล้วเท่านั้น

๖.๒.๒ รายละเอียดการซ่อมทำตามผนวก

๖.๒.๓ สำเนาใบขึ้นทะเบียนผู้ประกอบการวิสาหกิจขนาดกลางและขนาดย่อม (SMEs) (ถ้ามี)

๖.๒.๔ สำเนาแบบแสดงการลงทะเบียนในระบบ e-GP

๖.๒.๕ สำเนาเอกสารรับรองผลงาน

๖.๒.๕.๑ กรณีเป็นคู่สัญญาโดยตรงกับหน่วยงานราชการ หรือ หน่วยงานตามกฎหมายว่าด้วยระเบียบบริหารราชการส่วนท้องถิ่น หรือหน่วยงานอื่นซึ่งกฎหมายบัญญัติให้มีฐานะเป็นราชการบริหารท้องถิ่น หรือรัฐวิสาหกิจ ให้แนบ

- สำเนาหนังสือรับรองผลงาน

๖.๒.๕.๒ กรณีเป็นคู่สัญญาโดยตรงกับหน่วยงานเอกชน ให้แนบ

(๑) สำเนาคู่สัญญา

(๒) เอกสารการรับจ่ายเงิน

๖.๒.๖ สำเนาสมุดบัญชีสำหรับรับจ่ายเงิน

๖.๒.๗ สำเนาบัตรประจำตัวประชาชนของผู้ยื่นข้อเสนอพร้อมรับรองสำเนาถูกต้อง

๗. การยื่นข้อเสนอ

๗.๑ ผู้ยื่นข้อเสนอต้องยื่นข้อเสนอและเสนอราคา ตามแบบใบเสนอราคา และจะต้องกรอกข้อความให้ถูกต้องครบถ้วนลงลายมือชื่อของผู้ยื่นข้อเสนอให้ชัดเจน จำนวนเงินที่เสนอจะต้องระบุตรงกันทั้งตัวเลขและตัวอักษร โดยไม่มีการชดเชย ตก เต็ม หรือแก้ไขเปลี่ยนแปลง หากมีการชดเชยตก เต็ม แก้ไขเปลี่ยนแปลง จะต้องลงลายมือชื่อผู้ยื่นข้อเสนอพร้อมประทับตรา (ถ้ามี) กำกับไว้ด้วยทุกแห่ง

๗.๒ ในการเสนอราคาให้เสนอเป็นเงินบาทและเสนอราคาได้เพียงครั้งเดียวและราคาเดียวโดยเสนอราคารวม และหรือราคาต่อหน่วย และหรือราคาต่อรายการ ตามเงื่อนไขที่ระบุไว้ท้ายใบเสนอราคาให้ถูกต้อง ทั้งนี้ ราคารวมที่เสนอจะต้องตรงกันทั้งตัวเลขและตัวหนังสือ ถ้าตัวเลขและตัวหนังสือไม่ตรงกันให้ถือตัวหนังสือเป็นสำคัญ โดยคิดราคารวมทั้งสิ้น

๗.๓ ก่อนยื่นซองข้อเสนอ ผู้ยื่นข้อเสนอควรตรวจสอบดูร่างสัญญา รายละเอียด เงื่อนไข และขอบเขตของงาน ทั้งโครงการ ฯลฯ ให้ถี่ถ้วนและเข้าใจทั้งหมดเสียก่อนที่จะตกลงยื่นข้อเสนอตามเงื่อนไขในขอบเขตของงาน

๗.๔ ผู้ยื่นข้อเสนอจะต้องยื่นซองข้อเสนอและเสนอราคา ที่ปิดผนึกของเรียบร้อย ณ กองส่งกำลังบำรุง อุทยานวิมิตลอคุลยเดช กรมอุทยานเรือ ท่าเรือจุกเสม็ด อำเภอสัตหีบ จังหวัดชลบุรี ตามวันเวลาที่กำหนดไว้ในหนังสือเชิญชวน และเวลาในการยื่นข้อเสนอและเสนอราคาให้ถือตามเวลาของทางราชการ

เมื่อพ้นกำหนดเวลายื่นข้อเสนอและเสนอราคาแล้ว จะไม่รับเอกสารการยื่นข้อเสนอและการเสนอราคาใด ๆ โดยเด็ดขาด

๗.๕ คณะกรรมการจ้างโดยวิธีคัดเลือก จะดำเนินการตรวจสอบคุณสมบัติของผู้ยื่นข้อเสนอแต่ละรายว่าเป็นผู้ยื่นข้อเสนอที่มีผลประโยชน์ร่วมกันกับผู้ยื่นเสนอรายอื่นหรือไม่ หากปรากฏว่าผู้ยื่นข้อเสนอรายใดเป็นผู้ยื่นข้อเสนอที่มีผลประโยชน์ร่วมกันกับผู้ยื่นเสนอรายอื่นคณะกรรมการจ้างโดยวิธีคัดเลือกจะตัดรายชื่อผู้ยื่นข้อเสนอที่มีผลประโยชน์ร่วมกันนั้นออกจากการเป็นผู้ยื่นข้อเสนอ

หากปรากฏต่อคณะกรรมการจ้างโดยวิธีคัดเลือก ว่าก่อนหรือในขณะที่มีการพิจารณาข้อเสนอ มีผู้ยื่นข้อเสนอรายใดกระทำการอันเป็นการขัดขวางการแข่งขันอย่างเป็นธรรม และคณะกรรมการจ้างโดยวิธีคัดเลือก เชื่อว่ามีการกระทำอันเป็นการขัดขวางการแข่งขันอย่างเป็นธรรม คณะกรรมการจ้างโดยวิธีคัดเลือก จะตัดรายชื่อผู้ยื่นเสนอรายนั้นออกจากการเป็นผู้ยื่นข้อเสนอ และจะพิจารณาลงโทษผู้ยื่นข้อเสนอดังกล่าวเป็นผู้ทำงาน เว้นแต่จะพิจารณาเห็นว่า ผู้ยื่นข้อเสนอรายนั้น มิใช่เป็นผู้ริเริ่มให้มีการกระทำดังกล่าว และได้ให้ความร่วมมือเป็นประโยชน์ต่อการพิจารณาของทางราชการ

๗.๖ ผู้ยื่นข้อเสนอจะต้องปฏิบัติ ดังนี้

๗.๖.๑ ปฏิบัติตามเงื่อนไขที่ระบุไว้ในขอบเขตของงาน

๗.๖.๒ ราคาที่เสนอจะต้องเป็นราคายกเว้นค่าอากรทางศุลกากร แต่รวมภาษีมูลค่าเพิ่ม และค่าใช้จ่ายอื่น ๆ ทั้งปวงไว้แล้ว

๗.๖.๓ ผู้ยื่นข้อเสนอจะถอนการเสนอราคาที่เสนอแล้วไม่ได้

๗.๖.๔ ผู้ยื่นข้อเสนอ ที่เป็นคู่สัญญาต้องจัดทำแผนการทำงานมาให้ทางราชการภายใน ๗ วัน นับถัดจากวันลงนามในสัญญา ทั้งนี้ แผนการทำงานดังกล่าวให้ถือเป็นเอกสารส่วนหนึ่งของสัญญา

๗.๖.๕ ผู้ยื่นข้อเสนอ ที่เป็นคู่สัญญา ต้องจัดทำแผนการใช้พัสดุที่ผลิตภายในประเทศโดยยื่นให้ทางราชการ ภายใน ๖๐ วัน นับถัดจากวันลงนามในสัญญา

๘. หลักเกณฑ์และสิทธิในการพิจารณา

๘.๑ ในการพิจารณาผลการยื่นข้อเสนอการจัดจ้างครั้งนี้ทางราชการ จะพิจารณาตัดสินโดยใช้หลักเกณฑ์ราคา

๘.๒ การพิจารณาผู้ชนะการยื่นข้อเสนอทางราชการจะพิจารณาจากราคารวม

๘.๓ หากผู้ยื่นข้อเสนอรายใดมีคุณสมบัติไม่ถูกต้องหรือยื่นหลักฐานการยื่นข้อเสนอไม่ถูกต้อง หรือไม่ครบถ้วน หรือยื่นข้อเสนอไม่ถูกต้อง คณะกรรมการจ้างโดยวิธีคัดเลือก จะไม่รับพิจารณาข้อเสนอของผู้ยื่นข้อเสนอรายนั้น เว้นแต่ ผู้ยื่นข้อเสนอรายใดเสนอเอกสารทางเทคนิคหรือรายละเอียดคุณลักษณะเฉพาะของพัสดุที่จะจ้างไม่ครบถ้วน หรือเสนอรายละเอียดแตกต่างไปจากเงื่อนไขที่ทางราชการกำหนดไว้ในขอบเขตของงาน ในส่วนที่มีสาระสำคัญและความแตกต่างนั้น ไม่มีผลทำให้เกิดการได้เปรียบเสียเปรียบต่อผู้ยื่นข้อเสนอรายอื่น หรือเป็นการผิดพลาดเล็กน้อย คณะกรรมการจ้างโดยวิธีคัดเลือก อาจพิจารณาผ่อนปรนการตัดสินสิทธิ ผู้ยื่นข้อเสนอรายนั้น

๘.๔ ทางราชการสงวนสิทธิไม่พิจารณาข้อเสนอของผู้ยื่นข้อเสนอโดยไม่มีการผ่อนผัน ในกรณีดังต่อไปนี้

๘.๔.๑ ไม่กรอกชื่อผู้ยื่นข้อเสนอในการเสนอราคา

๘.๔.๒ ไม่ปรากฏชื่อผู้ยื่นข้อเสนอรายนั้นในบัญชีรายชื่อผู้ประกอบการที่คณะกรรมการจ้างโดยวิธีคัดเลือกมีหนังสือเชิญชวน

๘.๔.๓ เสนอรายละเอียดแตกต่างไปจากเงื่อนไขที่กำหนดในขอบเขตของงานที่เป็นสาระสำคัญ หรือมีผลทำให้เกิดความได้เปรียบเสียเปรียบแก่ผู้ยื่นข้อเสนอรายอื่น

๘.๕ ในการตัดสินการจ้างหรือในการทำสัญญา คณะกรรมการจ้างโดยวิธีคัดเลือกหรือทางราชการ มีสิทธิให้ผู้ยื่นข้อเสนอชี้แจงข้อเท็จจริงเพิ่มเติมได้ ทางราชการมีสิทธิที่จะไม่รับข้อเสนอ ไม่รับราคา หรือไม่ทำสัญญาหากข้อเท็จจริงดังกล่าวไม่เหมาะสมหรือไม่ถูกต้อง

๘.๖ ทางราชการทรงไว้ซึ่งสิทธิที่จะไม่รับราคาต่ำสุด หรือราคาหนึ่งราคาใด หรือราคาที่เสนอทั้งหมดก็ได้ และอาจพิจารณาเลือกจ้างในจำนวน หรือขนาด หรือเฉพาะรายการหนึ่งรายการใด หรืออาจยกเลิกการจ้าง หรือโดยไม่พิจารณาจัดจ้างเลยก็ได้ สุดแต่จะพิจารณา ทั้งนี้ เพื่อประโยชน์ของทางราชการเป็นสำคัญ และให้ถือว่าการตัดสินของทางราชการเป็นเด็ดขาด ผู้ยื่นข้อเสนอจะเรียกร้องค่าใช้จ่าย หรือค่าเสียหายใด ๆ มิได้ รวมทั้งทางราชการจะพิจารณายกเลิกการจ้างและลงโทษผู้ยื่นข้อเสนอเป็นผู้ทำงาน ไม่ว่าจะเป็นผู้ยื่นข้อเสนอที่ได้รับการคัดเลือกหรือไม่ก็ตาม หากมีเหตุที่เชื่อได้ว่า การยื่นข้อเสนอกระทำการโดยไม่สุจริต เช่น การเสนอเอกสารอันเป็นเท็จ หรือใช้ข้อมูลปลอมหรือบิดเบือนมาเสนอราคาแทน เป็นต้น

ในกรณีที่ผู้ยื่นข้อเสนอรายที่เสนอราคาต่ำสุด เสนอราคาต่ำจนคาดหมายได้ว่าไม่อาจดำเนินงานตามขอบเขตของงานได้ คณะกรรมการจ้างโดยวิธีคัดเลือกหรือทางราชการ จะให้ผู้ยื่นข้อเสนอชี้แจง และแสดงหลักฐานที่ทำให้เชื่อได้ว่า ผู้ยื่นข้อเสนอสามารถดำเนินงานตามขอบเขตของงานให้เสร็จสมบูรณ์ หากคำชี้แจง ไม่เป็นที่รับฟังได้ ทางราชการมีสิทธิที่จะไม่รับข้อเสนอหรือไม่รับราคาของผู้ยื่นข้อเสนอรายนั้น ทั้งนี้ ผู้ยื่นข้อเสนอดังกล่าวไม่มีสิทธิเรียกร้องค่าใช้จ่ายหรือค่าเสียหายใด ๆ จากทางราชการ

๘.๗ ก่อนลงนามในสัญญา ทางราชการอาจประกาศยกเลิกการจ้างหากปรากฏว่ามีการกระทำที่เข้าลักษณะผู้ยื่นข้อเสนอที่ชนะการเสนอราคา หรือที่ได้รับการคัดเลือกมีผลประโยชน์ร่วมกัน หรือมีส่วนได้เสียกับผู้ยื่นข้อเสนอรายอื่น หรือขัดขวางการแข่งขันอย่างเป็นธรรม หรือสมยอมกันกับผู้ยื่นข้อเสนอรายอื่น หรือเจ้าหน้าที่ในการเสนอราคา หรือถือว่ากระทำการทุจริตอื่นใดในการเสนอราคา

๘.๘ หากผู้ยื่นข้อเสนอซึ่งเป็นผู้ประกอบการ SMEs เสนอราคาสูงกว่าราคาต่ำสุดของผู้ยื่นข้อเสนอรายอื่นที่ไม่เกินร้อยละ ๑๐ ให้จัดซื้อจัดจ้างจากผู้ประกอบการ SMEs ดังกล่าว โดยจัดเรียงลำดับผู้ยื่นข้อเสนอซึ่งเป็นผู้ประกอบการ SMEs ซึ่งเสนอราคาสูงกว่าราคาต่ำสุดของผู้ยื่นข้อเสนอรายอื่นไม่เกินร้อยละ ๑๐ ที่จะเรียกมาทำสัญญาไม่เกิน ๓ ราย

ผู้ยื่นข้อเสนอที่เป็นกิจการร่วมค้าที่จะได้สิทธิตามวรรคหนึ่ง ผู้เข้าร่วมค้าทุกรายจะต้องเป็นผู้ประกอบการ SMEs

ทั้งนี้ ผู้ประกอบการ SMEs ที่จะได้แต้มต่อด้านราคาตามวรรคหนึ่ง จะต้องมียังเงินสัญญาสะสมตามปีปฏิทินรวมกับราคาที่เสนอในครั้งแล้ว มีมูลค่ารวมกันไม่เกินมูลค่าของรายได้ตามขนาดที่ขึ้นทะเบียนไว้กับ สสว.

๘.๙ หากผู้ยื่นข้อเสนอซึ่งมิใช่ผู้ประกอบการ SMEs แต่เป็นบุคคลธรรมดาที่ถือสัญชาติไทยหรือนิติบุคคลที่จัดตั้งขึ้นตามกฎหมายไทยเสนอราคาสูงกว่าราคาต่ำสุดของผู้ยื่นข้อเสนอซึ่งเป็นผู้ประกอบการ SMEs ที่มีได้ถือสัญชาติไทยหรือนิติบุคคลที่จัดตั้งขึ้นตามกฎหมายของต่างประเทศไม่เกินร้อยละ ๓ ให้จัดซื้อหรือจัดจ้างจากผู้ยื่นข้อเสนอซึ่งเป็นผู้ประกอบการ SMEs ที่มีได้ถือสัญชาติไทยหรือนิติบุคคลที่จัดตั้งขึ้นตามกฎหมายไทยดังกล่าว

ผู้ยื่นข้อเสนอที่เป็นกิจการร่วมค้าที่จะได้สิทธิตามวรรคหนึ่ง ผู้เข้าร่วมค้าทุกรายจะต้องเป็นผู้ประกอบการธรรมดาที่ถือสัญชาติไทยหรือนิติบุคคลที่จัดตั้งขึ้นตามกฎหมายไทย

๙. วงเงินงบประมาณ/วงเงินที่ได้รับจัดสรร

วงเงินงบประมาณ เป็นเงินรวมทั้งสิ้น ๓,๑๕๕,๓๘๔ บาท (สามล้านหนึ่งแสนห้าหมื่นห้าพันสามร้อยแปดสิบสี่บาทถ้วน)

๑๐. กวดงานและการจ่ายเงิน

๑๐.๑ ทางราชการจะจ่ายค่าจ้างซึ่งได้รวมภาษีมูลค่าเพิ่มตลอดจนภาษีอากรอื่น ๆ และค่าใช้จ่ายทั้งปวงด้วยแล้ว ให้แก่ผู้ยื่นข้อเสนอที่ได้รับการคัดเลือกให้เป็นผู้รับจ้าง โดยแบ่งออกเป็น ๕ งวด ดังนี้

๑๐.๑.๑ งวดที่ ๑ เป็นจำนวนเงินในอัตราร้อยละ ๓๐ (สามสิบ) ของค่าจ้างทั้งหมด เมื่อผู้รับจ้างได้ปฏิบัติงานซ่อมแซมหลังคาและคาดฟ้า ตามขอบเขตของงาน ผนวก ข้อ ๓.๕ แล้วเสร็จเรียบร้อย และผู้ว่าจ้างได้ตรวจรับงานจ้างไว้เรียบร้อยแล้ว

๑๐.๑.๒ งวดที่ ๒ เป็นจำนวนเงินในอัตราร้อยละ ๑๐ (สิบ) ของค่าจ้างทั้งหมด เมื่อผู้รับจ้างได้ปฏิบัติงานซ่อมแซมฝ้าเพดานโถงหน้าอาคาร ตามขอบเขตของงาน ผนวก ข้อ ๓.๓ แล้วเสร็จเรียบร้อย และผู้ว่าจ้างได้ตรวจรับงานจ้างไว้เรียบร้อยแล้ว

๑๐.๑.๓ งวดที่ ๓ เป็นจำนวนเงินในอัตราร้อยละ ๓๐ (สามสิบ) ของค่าจ้างทั้งหมด เมื่อผู้รับจ้างได้ปฏิบัติงานซ่อมแซมผนัง ตามขอบเขตของงาน ผนวก ข้อ ๓.๑ แล้วเสร็จเรียบร้อย และผู้ว่าจ้างได้ตรวจรับงานจ้างไว้เรียบร้อยแล้ว

๑๐.๑.๔ งวดที่ ๔ เป็นจำนวนเงินในอัตราร้อยละ ๒๐ (ยี่สิบ) ของค่าจ้างทั้งหมด เมื่อผู้รับจ้างได้ปฏิบัติงานซ่อมแซมพื้นโถงหน้าอาคาร ตามขอบเขตของงาน ผนวก ข้อ ๓.๒ แล้วเสร็จเรียบร้อย และผู้ว่าจ้างได้ตรวจรับงานจ้างไว้เรียบร้อยแล้ว และจะหักคืนเงินค่าจ้างล่วงหน้า จำนวนร้อยละ ๑๕ (สิบห้า) ของราคาตามสัญญา ตามข้อ ๑๔.๑ เพื่อชดเชยคืนเงินค่าจ้างล่วงหน้า

๑๐.๑.๕ งวดที่ ๕ (งวดสุดท้าย) เป็นจำนวนเงินในอัตราร้อยละ ๑๐ (สิบ) ของค่าจ้างทั้งหมด เมื่อผู้รับจ้างได้ปฏิบัติงานซ่อมแซมเหล็กกราวกันตัก ตามขอบเขตของงาน ผนวก ข้อ ๓.๔ รวมทั้งปฏิบัติงานทั้งหมดตามสัญญาแล้วเสร็จเรียบร้อย และผู้ว่าจ้างได้ตรวจรับงานจ้างไว้เรียบร้อยแล้ว

๑๐.๒ การจ่ายเงินตามข้อ ๑๐.๑ ผู้รับจ้างสามารถเบิกเงินข้ามงวดงานได้ตามความเหมาะสม ทั้งนี้งวดงานที่จะเบิกต้องแล้วเสร็จเรียบร้อยทุกประการ

๑๐.๓ การจ่ายเงินตามข้อ ๑๐.๑ ผู้ว่าจ้างจะโอนเงินเข้าบัญชีเงินฝากธนาคารของผู้รับจ้าง ทั้งนี้ ผู้รับจ้างตกลงเป็นผู้รับภาระเงินค่าธรรมเนียมหรือค่าบริการอื่นใดเกี่ยวกับการโอน รวมทั้งค่าใช้จ่ายอื่นใด (ถ้ามี) ที่ธนาคารเรียกเก็บ และยินยอมให้มีการหักเงินดังกล่าวจากจำนวนเงินโอนในงวดนั้น ๆ

๑๑. อัตราค่าปรับ

๑๑.๑ กรณีที่ผู้รับจ้างนำงานที่รับจ้างไปจ้างช่วงให้ผู้อื่นทำอีกทอดหนึ่งโดยไม่ได้รับอนุญาตจากทางราชการ จะกำหนดค่าปรับสำหรับการฝ่าฝืนดังกล่าวเป็นจำนวน ร้อยละ ๑๐ (สิบ) ของวงเงินของงานจ้างช่วงนั้น

๑๑.๒ หากงานที่ส่งมอบไม่สามารถส่งมอบได้ทันตามกำหนดของทางราชการ ผู้รับจ้างจะต้องชำระค่าปรับเป็นรายวันเป็นจำนวนเงินตายตัวในอัตราร้อยละ ๐.๑ (ศูนย์จุดหนึ่ง) ของราคาตามสัญญา แต่ต้องไม่ต่ำกว่าวันละ ๑๐๐ บาท (หนึ่งร้อย) นับถัดจากวันครบกำหนดตามสัญญาที่ได้ทำไว้กับทางราชการ จนถึงวันที่ผู้รับจ้างได้ส่งมอบงานให้แก่ทางราชการ ไว้โดยถูกต้องครบถ้วน

๑๒. การรับประกัน

ผู้รับจ้างต้องให้การรับประกันความชำรุดบกพร่องหรือเสียหายเกิดขึ้นจากการจ้างนี้ เป็นระยะเวลาไม่น้อยกว่า ๗๓๐ (เจ็ดร้อยสามสิบ) วัน นับถัดจากวันที่ได้รับมอบงานดังกล่าว หากความชำรุดบกพร่องหรือเสียหายนั้นเกิดจากความบกพร่องของผู้รับจ้างอันเกิดจากการใช้วัสดุที่ไม่ถูกต้องหรือทำไว้ไม่เรียบร้อย หรือทำไม่ถูกต้องตามมาตรฐานแห่งหลักวิชา ผู้รับจ้างจะต้องรีบทำการแก้ไขให้เป็นที่เรียบร้อยโดยไม่ชักช้า โดยผู้ว่าจ้างไม่ต้องออกเงินใด ๆ ในการนี้ทั้งสิ้น หากผู้รับจ้างไม่กระทำการดังกล่าวภายในกำหนด ๗ (เจ็ด) วัน นับถัดจากวันที่ได้รับแจ้งเป็นหนังสือจากผู้ว่าจ้างหรือไม่ทำการแก้ไขให้ถูกต้องเรียบร้อยภายในเวลาที่ผู้ว่าจ้างกำหนด ให้ผู้ว่าจ้างมีสิทธิที่จะทำการนั้นเองหรือจ้างผู้อื่นให้ทำงานนั้น โดยผู้รับจ้างต้องเป็นผู้ออกค่าใช้จ่ายเองทั้งสิ้น

ในกรณีเร่งด่วนจำเป็นต้องรีบแก้ไขเหตุชำรุดบกพร่องหรือเสียหายโดยเร็ว และไม่อาจรอให้ผู้รับจ้างแก้ไข ในระยะเวลาที่กำหนดไว้ตามวรรคหนึ่งได้ ผู้ว่าจ้างมีสิทธิเข้าจัดการแก้ไขเหตุชำรุดบกพร่องหรือเสียหายนั้นเองหรือจ้างผู้อื่นให้ซ่อมแซมความชำรุดบกพร่องหรือเสียหาย โดยผู้รับจ้างต้องรับผิดชอบชำระค่าใช้จ่ายทั้งหมด

การที่ผู้ว่าจ้างทำการนั้นเอง หรือจ้างผู้อื่นให้ทำงานนั้นแทนผู้รับจ้าง ไม่ทำให้ผู้รับจ้างหลุดพ้นจากความรับผิดชอบตามสัญญา หากผู้รับจ้างไม่ชดใช้ค่าใช้จ่ายหรือค่าเสียหายตามที่ผู้ว่าจ้างเรียกร้อง ผู้ว่าจ้างมีสิทธิบังคับจากหลักประกันการปฏิบัติตามสัญญาได้

๑๓. กำหนดยื่นราคา

ราคาที่เสนอต้องยื่นราคาอยู่ได้ไม่น้อยกว่า ๙๐ (เก้าสิบ) วัน นับแต่วันเสนอราคา

๑๔. การจ่ายเงินล่วงหน้า

คณะกรรมการจัดทำร่างขอบเขตของงาน

น.อ.



น.ท.



ร.ท.



๑๔.๑ ผู้ว่าจ้างจะจ่ายค่าจ้างให้แก่ผู้รับจ้างเป็นเงินล่วงหน้า จำนวน ร้อยละ ๑๕ (สิบห้า) ของราคาตามสัญญา หลังจากลงนามในสัญญา

เงินค่าจ้างล่วงหน้าดังกล่าวจะจ่ายให้ภายหลังจากที่ผู้รับจ้างได้วางหลักประกันการรับเงินค่าจ้างล่วงหน้า (หนังสือค้ำประกันหรือหนังสือค้ำประกันอิเล็กทรอนิกส์ของธนาคารภายในประเทศหรือพันธบัตรรัฐบาลไทย) เต็มตามจำนวนเงินค่าจ้างล่วงหน้านั้นให้แก่ผู้ว่าจ้าง

๑๔.๒ ในการจ่ายเงินค่าจ้างให้แก่ผู้รับจ้างตามข้อ ๑๔.๑ ผู้ว่าจ้างจะหักคืนเงินค่าจ้างล่วงหน้าในงวดที่ ๔ เพื่อชดใช้คืนเงินค่าจ้างล่วงหน้าไว้จำนวนร้อยละ ๑๕ (สิบห้า) ของราคาตามสัญญา

๑๔.๓ เงินจำนวนใด ๆ ก็ตามที่ผู้รับจ้างจะต้องจ่ายให้แก่ผู้ว่าจ้างเพื่อชำระหนี้หรือเพื่อชดใช้ความรับผิดต่าง ๆ ตามสัญญา ผู้ว่าจ้างจะหักเอาจากเงินค่าจ้างงวดที่จะจ่ายให้แก่ผู้รับจ้างก่อนที่จะหักชดใช้คืนเงินค่าจ้างล่วงหน้า

๑๔.๔ ในกรณีที่มีการบอกเลิกสัญญา หากเงินค่าจ้างล่วงหน้าที่เหลือเกินกว่าจำนวนเงินที่ผู้รับจ้างจะได้รับหลังจากหักชดใช้ในกรณีอื่นแล้ว ผู้รับจ้างจะต้องจ่ายคืนเงินจำนวนที่เหลือนั้นให้แก่ผู้ว่าจ้างภายใน ๗ (เจ็ด) วันนับถัดจากวันได้รับแจ้งเป็นหนังสือจากผู้ว่าจ้าง

๑๔.๕ ผู้ว่าจ้างจะคืนหลักประกันเงินค่าจ้างล่วงหน้าให้แก่ผู้รับจ้างต่อเมื่อผู้ว่าจ้างได้หักเงินค่าจ้างไว้ครบจำนวนเงินค่าจ้างล่วงหน้าตามข้อ ๑๔.๒

๑๔.๖ การจ่ายเงินตามข้อ ๑๔.๑ ผู้ว่าจ้างจะโอนเงินเข้าบัญชีเงินฝากของผู้รับจ้างโดยตรง ทั้งนี้ผู้รับจ้างตกลงเป็นผู้รับภาระเงิน หรือค่าบริการอื่นใดเกี่ยวกับการโอนที่ธนาคารเรียกเก็บ และยินยอมให้มีการหักเงินดังกล่าวจากจำนวนเงินโอนในงวดนั้น

๑๕. การปฏิบัติตามกฎหมายและระเบียบ

ในระหว่างระยะเวลาการจ้าง ผู้ยื่นข้อเสนอที่ได้รับการคัดเลือกให้เป็นผู้รับจ้างต้องปฏิบัติ ตามหลักเกณฑ์ที่กฎหมายและระเบียบได้กำหนดไว้โดยเคร่งครัด

๑๖. การประเมินผลการปฏิบัติงานของผู้ประกอบการ

ทางราชการ สามารถนำผลการปฏิบัติงานแล้วเสร็จตามสัญญาของผู้ยื่นข้อเสนอที่ได้รับการคัดเลือกให้เป็นผู้รับจ้างเพื่อนำมาประเมินผลการปฏิบัติงานของผู้ประกอบการ

ทั้งนี้ หากผู้ยื่นข้อเสนอที่ได้รับการคัดเลือกไม่ผ่านเกณฑ์ที่กำหนดจะถูกระงับการยื่นข้อเสนอหรือทำสัญญากับทางราชการไว้ชั่วคราว

๑๗. ข้อสงวนสิทธิ์

การจ้างในครั้งนี้จะลงนามในสัญญาหรือข้อตกลงเป็นหนังสือได้ก็ต่อเมื่อ พระราชบัญญัติงบประมาณรายจ่ายประจำปีงบประมาณ พ.ศ.๒๕๖๙ มีผลบังคับใช้ และได้รับจัดสรรงบประมาณรายจ่ายประจำปีงบประมาณ พ.ศ.๒๕๖๙ จากสำนักงบประมาณแล้ว กรณีที่ไม่ได้รับการจัดสรรงบประมาณรายจ่ายเพื่อการจ้างในครั้ง นี้ ทางราชการ จะยกเลิกการจ้างดังกล่าว

๑๘. หน่วยงานรับผิดชอบ

ผู้อำนวยการวิมหิตลอดุลยเดช กรมอู่ทหารเรือ ๒๓๖๙ หมู่ ๒ ตำบลสัตหีบ อำเภอสัตหีบ จังหวัดชลบุรี ๒๐๑๘๐ โทรศัพท์ ๐๒-๔๗๕๗๓๘๐ ต่อ ๗๗๐๖๒ ในเวลาราชการ

คณะกรรมการจัดทำร่างขอบเขตของงาน

น.อ.

น.ท.

ร.ท.

ผนวก

ขอบเขตของงาน และรายละเอียดคุณลักษณะเฉพาะ

จ้างซ่อมแซมโรงพลศึกษา อุทยานวรมหิตตลอดยุค กรมอุทยานเรือ จำนวน ๑ งาน

๑. การดำเนินงานทั่วไป

๑.๑ ผู้รับจ้างจะต้องรื้อถอน และขนย้ายหลังคาเดิม และวัสดุ อุปกรณ์ อื่น ๆ ที่ยังใช้งานได้ ไปเก็บไว้ตามสถานที่ ที่อุทยานวรมหิตตลอดยุค กรมอุทยานเรือกำหนด

๑.๒ ขัดสนิม ทาสี โครงสร้างหลังคา ที่ชำรุด และซ่อมแซม ส่วนที่เสียหาย ให้เรียบร้อยก่อนมุงหลังคา

๑.๓ การซ่อมแซมต้องเป็นไปตามที่ระบุไว้ในสัญญาจ้าง

๑.๔ สิ่งใดที่มีได้ระบุหรือกำหนดไว้ในรายละเอียด แต่สิ่งนั้นเป็นสิ่งจำเป็นจะต้องกระทำเพื่อให้งานเสร็จบริบูรณ์ถูกต้องตามหลักวิชาการและความรวดเร็ว ผู้รับจ้างจะต้องถือปฏิบัติโดยไม่คิดค่าใช้จ่ายและระยะเวลาเพิ่มเติมอีก

๑.๕ สิ่งใดที่กำหนดในรายละเอียดแล้วแต่ไม่อาจระบุไว้ให้ชัดเจนที่จะใช้ในการซ่อมแซมได้ ให้ผู้รับจ้างขอคำชี้แจงจากผู้ว่าจ้าง เป็นลายลักษณ์อักษร และให้นำคำชี้แจงอนุญาตเป็นส่วนหนึ่งของรายละเอียดในการจ้างครั้งนี้ด้วย

๑.๖ ค่าใช้จ่ายต่าง ๆ ในระหว่างดำเนินการ เช่น ค่าน้ำประปา ไฟฟ้า การประกันภัยต่าง ๆ การป้องกันการบำรุงรักษาพื้นที่ เป็นหน้าที่ของผู้รับจ้างที่จะต้องดำเนินการและออกค่าใช้จ่ายเองทั้งสิ้น (ถ้ามี)

๑.๗ ผู้รับจ้างจะต้องจัดหาและใช้วัสดุก่อสร้างที่มีคุณภาพดี เป็นของใหม่ไม่เคยใช้งานมาก่อน ให้ครบถ้วนตามรายการละเอียดที่กำหนดทุกประการ และต้องจัดหามาให้ครบถ้วนทันเวลา ในกรณีที่ต้องสั่งจากต่างประเทศหรือมีจำหน่ายในท้องตลาดอย่างจำกัด ผู้รับจ้างต้องสั่งซื้อหรือจัดหาเพื่อให้ทันกับระยะเวลาการดำเนินการและจะนำมาเป็นข้ออ้างภายหลังว่าวัสดุนั้นขาดตลาดเพื่อขออนุญาตเปลี่ยนแปลงวัสดุทดแทนงานหรือขอเพิ่มระยะเวลาจ้างมิได้

๑.๘ หากผู้รับจ้างประสงค์จะใช้วัสดุที่มีคุณภาพเทียบเท่า จะต้องผ่านการพิจารณาและได้รับอนุญาตเป็นลายลักษณ์อักษรจากผู้ว่าจ้าง ก่อนการดำเนินการ ในการพิจารณาคุณภาพเทียบเท่าหากจำเป็นต้องมีการทดสอบจะต้องทดสอบโดยสถาบันที่ทางราชการรับรอง และผู้รับจ้างจะต้องเป็นผู้ติดต่อและออกค่าใช้จ่ายเองทั้งสิ้น

๑.๙ สิ่งอำนวยความสะดวกต่าง ๆ ในการปฏิบัติงานของผู้รับจ้าง เช่น การก่อสร้างสำนักงานชั่วคราว โรงงาน โรงเก็บวัสดุอุปกรณ์ ห้องประชุม ห้องเก็บตัวอย่าง เป็นหน้าที่ในการดำเนินการและออกค่าใช้จ่ายของผู้รับจ้าง โดยผู้รับจ้างจะต้องเสนอรายละเอียดและรูปแบบให้ผู้ว่าจ้างพิจารณาก่อนดำเนินการ

๑.๑๐ ผู้รับจ้างจะต้องให้ความร่วมมือช่วยเหลือผู้ว่าจ้างหรือตัวแทนของผู้ว่าจ้าง ในการตรวจสอบวัดเทียบ จัดทำตัวอย่าง ทดสอบวัสดุ ฯลฯ ในงานใด ๆ ที่เกี่ยวข้องกับงานตามสัญญาโดยผู้รับจ้างต้องเป็นผู้รับผิดชอบค่าใช้จ่ายทั้งสิ้น

๑.๑๑ ผู้รับจ้างต้องจัดหาอุปกรณ์สำหรับปกคลุมหลังคา และอุปกรณ์ภายในอาคาร ระหว่างการรื้อถอน เพื่อป้องกันอุปกรณ์ภายในอาคารเสียหาย และนำวัสดุมุงหลังคาที่รื้อถอนและมีสภาพดี ไปจัดเก็บไว้ตามสถานที่จัดเก็บของทางราชการ

คณะกรรมการจัดทำร่างขอบเขตของงาน

น.อ.



น.ท.



ร.ท.



๒. เงื่อนไขและข้อผูกพัน

๒.๑ ผู้รับจ้างจะต้องจัดหาช่างฝีมือดี ประณีต มีความรู้ความสามารถกับงาน อีกทั้งถูกต้องตามชนิดและลักษณะของงานแต่ละประเภทมาปฏิบัติงานนี้โดยตลอด

๒.๒ การเข้ามาปฏิบัติงานของผู้รับจ้างจะต้องปฏิบัติตามระเบียบของทางราชการและหน่วยงานที่ปฏิบัติอย่างเคร่งครัด

๒.๓ การขนย้ายสิ่งกีดขวางทางราชการที่เกี่ยวข้องกับการดำเนินการให้เป็นหน้าที่ของผู้รับจ้าง เมื่อแล้วเสร็จจะต้องขนย้ายเข้าที่เดิมให้เรียบร้อยก่อนส่งมอบงานต่อคณะกรรมการตรวจรับพัสดุ

๒.๔ ความเสียหายใด ๆ ที่เกิดขึ้นโดยความประมาทเลินเล่อของผู้รับจ้าง ผู้รับจ้างต้องยินยอม จัดหาหรือซ่อมทำให้สามารถใช้ราชการได้เหมือนเดิม

๒.๕ เมื่องานเสร็จแล้ว ผู้รับจ้างจะต้องทำความสะอาดบริเวณที่ปฏิบัติงาน รวมทั้งการเปรอะเปื้อน ซึ่งเกิดจากการปฏิบัติงานของผู้รับจ้างให้เรียบร้อยก่อนส่งมอบงานต่อคณะกรรมการตรวจรับพัสดุ

๓. ขอบเขตของงาน

๓.๑ งานซ่อมแซมผนัง

๓.๑.๑ ชูตล้างสีผนังเดิมออกทั้งหมด พร้อมทาสีน้ำอะครีลิคภายใน ใหม่ทั้งหมด

๓.๑.๒ ชูตล้างสีผนังเดิมออกทั้งหมด พร้อมทาสีน้ำอะครีลิคภายนอก ใหม่ทั้งหมด

๓.๒ งานซ่อมแซมพื้นโถงหน้าอาคาร

๓.๒.๑ เรือถอนวัสดุปูนพื้นเดิมออก ตามแบบ

๓.๒.๒ พื้นผิวทรายล้างสีน้ำตาลไหม้ พื้นที่ประมาณ ๒๔๕ ตารางเมตร ตามแบบ

๓.๓ งานซ่อมแซมฝ้าเพดานโถงหน้าอาคาร

๓.๓.๑ เรือถอนฝ้าเพดานของเดิมออก พื้นที่ประมาณ ๒๔๕ ตารางเมตร ตามแบบ

๓.๓.๒ ติดตั้งฝ้าเพดานไฟเบอร์ซีเมนต์แผ่นเรียบ หนาไม่น้อยกว่า ๖.๐ มิลลิเมตร พร้อมทาสี

โครงคร่าวของเดิม ตามแบบ

๓.๔ งานซ่อมแซมเหล็กราวกันตก

๓.๔.๑ ชูตล้างสีเดิมออกทั้งหมด พร้อมทาสีรองพื้นกันสนิม ๑ เที่ยว และทาสีทับหน้า ๒ เที่ยว ใหม่ทั้งหมด

๓.๕ งานซ่อมแซมหลังคาและดาดฟ้า

๓.๕.๑ เรือถอนวัสดุคั้งหลังคาเดิมออกทั้งหมด

๓.๕.๒ ติดตั้งหลังคาเหล็กรีดลอน Metal Sheet เคลือบสี ความหนาไม่น้อยกว่า ๐.๔๗ มิลลิเมตร

โครงคร่าวของเดิม พื้นที่ประมาณ ๒,๒๐๐ ตารางเมตร ตามแบบ

๓.๕.๓ ดาดฟ้า ดำเนินการชูดลอกทำความสะอาดพื้นผิวเดิมออกทั้งหมด ทำการซ่อมทำพื้นผิวด้วยซีเมนต์ปรับระดับ แล้วทาสีกันซึม พื้นที่ประมาณ ๘๓๐ ตารางเมตร

๔. วัสดุ

๔.๑ งานหลังคา

๔.๑.๑ หลังคาอาคารส่วนที่เป็น ค.ส.ล. พร้อมทำระบบกันซึม ประเภทยูริเทนชนิดยืดหยุ่นสูง พิเศษ มีคุณสมบัติในการทน UV มีความยืดหยุ่นไม่น้อยกว่า ๖๐๐ %

คณะกรรมการจัดทำร่างขอบเขตของงาน

น.อ.

น.ท.

ร.ท.

๔.๑.๒ ดำเนินการติดตั้งหลังคาใหม่ วัสดุผนังหลังคา แผ่นเหล็กรีดลอน ผลิตจากแผ่นเหล็กเคลือบโลหะ รีดความร้อนสูงลอนไม่น้อยกว่า ๓๐ มิลลิเมตร ตามมาตรฐาน มอก. ๑๑๒๘-๒๕๖๒ มีปริมาณโลหะผสมเคลือบสี AZ150 หรือ Z220 ทั้งนี้ให้เป็นไปตามมาตรฐาน มอก. ๒๒๒๘-๒๕๕๙/มอก. ๒๗๕๓-๒๕๕๙ หรือ มอก. ๒๑๓๑-๒๕๕๙ ความหนาแผ่นเหล็กไม่รวมชั้นเคลือบแล้วไม่น้อยกว่า ๐.๔๐ มิลลิเมตร (BMT) และรวมชั้นเคลือบแล้วไม่น้อยกว่า ๐.๔๗ มิลลิเมตร (APT) รับประกันคุณภาพไม่น้อยกว่า ๓๕ ปี ติดตั้งโดยระบบสกรูตามมาตรฐานและกรรมวิธีของผู้ผลิตให้ใช้สกรูตามมาตรฐาน AS 3566 ไม่ต่ำกว่า class3 พร้อมแหวนยางรอง

๔.๑ งานสี

ผู้รับจ้างต้องจัดส่งเอกสารรับรองการใช้สีที่ออกให้โดยบริษัทผู้ผลิต โดยระบุชื่องานตามสัญญาจ้างที่ใช้งานเป็นการเฉพาะอย่างชัดเจน และเป็นไปตามรายการประกอบแบบของแผนกออกแบบอาคาร ชย.ทร. หมวดงานสี

๕. มาตรฐานวัสดุ

๕.๑ ผนังและข้อผูกพันในการซ่อมแซม ของกอกออกแบบ กรมช่างโยธาทหารเรือ หมายเลขแบบ ชย.ทร. ๖๕-๐๐๒

๕.๒ วัสดุก่อสร้าง ให้ยึดตามรายการประกอบแบบของแผนกออกแบบอาคาร ชย.ทร. หมวดรายการผลิตภัณฑ์วัสดุ และอุปกรณ์ก่อสร้างมาตรฐาน หมายเลขแบบ ชย.ทร. ๖๗-๒๐๑

๕.๓ งานสี ให้ยึดตาม รายการประกอบแบบของแผนกออกแบบอาคาร ชย.ทร. หมวดงานสี หมายเลขแบบ ชย.ทร. ๖๗-๒๐๓

๖. ผู้รับจ้างต้องใช้วัสดุประเภทวัสดุ หรือ ครุภัณฑ์ที่จะใช้ในงานจ้างเป็นวัสดุที่ผลิตภายในประเทศโดยต้องใช้ไม่น้อยกว่าร้อยละ ๖๐ ของมูลค่าวัสดุที่จะใช้ในงานจ้างทั้งหมดตามสัญญา

คณะกรรมการจัดทำร่างขอบเขตของงาน

น.อ.



น.ท.



ร.ท.



รายการซ่อมทำ

จ้างซ่อมแซมโรงพลศึกษา อุทยานวิมิตลอคอุยเดช กรมอุทยานเรือ
จำนวน ๑ งาน

| ลำดับ | รายการ | จำนวน | หน่วยนับ | หมายเหตุ |
|-------|--|-----------------------|-------------------------------------|----------|
| ๑. | งานซ่อมแซมผนัง ๑.๑ ชูตล้างสีผนังเดิมออกทั้งหมด พร้อมทาสีน้ำอะครีลิค ภายใน ใหม่ทั้งหมด ๑.๒ ชูตล้างสีผนังเดิมออกทั้งหมด พร้อมทาสีน้ำอะครีลิค ภายนอก ใหม่ทั้งหมด | ๕,๐๒๕ | ตารางเมตร | |
| ๒. | งานซ่อมแซมพื้นโถงหน้าอาคาร ๒.๑ เรือถอนวัสดุปูนพื้นเดิมออก ๒.๒ พื้นผิวทรายล้างสีน้ำตาลใหม่ | ๒๔๕ ๒๔๕ | ตารางเมตร ตารางเมตร | |
| ๓. | งานซ่อมแซมฝ้าเพดานโถงหน้าอาคาร ๓.๑ เรือถอนฝ้าเพดานของเดิมออก ๓.๒ ติดตั้งฝ้าเพดานไฟเบอร์ซีเมนต์แผ่นเรียบ หนาไม่น้อยกว่า ๖.๐ มิลลิเมตร พร้อมทาสี โครงคร่าวของเดิม | ๒๔๕ ๒๔๕ | ตารางเมตร ตารางเมตร | |
| ๔. | งานซ่อมแซมเหล็กกราวกันตก ชูตล้างสีเดิมออกทั้งหมด พร้อมทาสีรองพื้นกันสนิม ๑ เทียว และทาสีทับหน้า ๒ เทียว ใหม่ทั้งหมด | ๒๓๕ | ตารางเมตร | |
| ๕. | งานซ่อมแซมหลังคาและดาดฟ้า ๕.๑ เรือถอนวัสดุมุงหลังคาเดิมออกทั้งหมด ๕.๒ ติดตั้งหลังคาเหล็กกริดลอน Metal Sheet เคลือบสี ความหนาไม่น้อยกว่า ๐.๔๗ มิลลิเมตร โครงคร่าวของเดิม ๕.๓ ดาดฟ้า ดำเนินการชูดลอกทำความสะอาดพื้นผิวเดิม ออกทั้งหมด ทำการซ่อมทำพื้นผิวด้วยซีเมนต์ปรับระดับ แล้วทาน้ำยากันซึม | ๒,๒๐๐ ๒,๒๐๐ ๘๓๐ | ตารางเมตร ตารางเมตร ตารางเมตร | |

คณะกรรมการจัดทำร่างขอบเขตของงาน

น.อ.

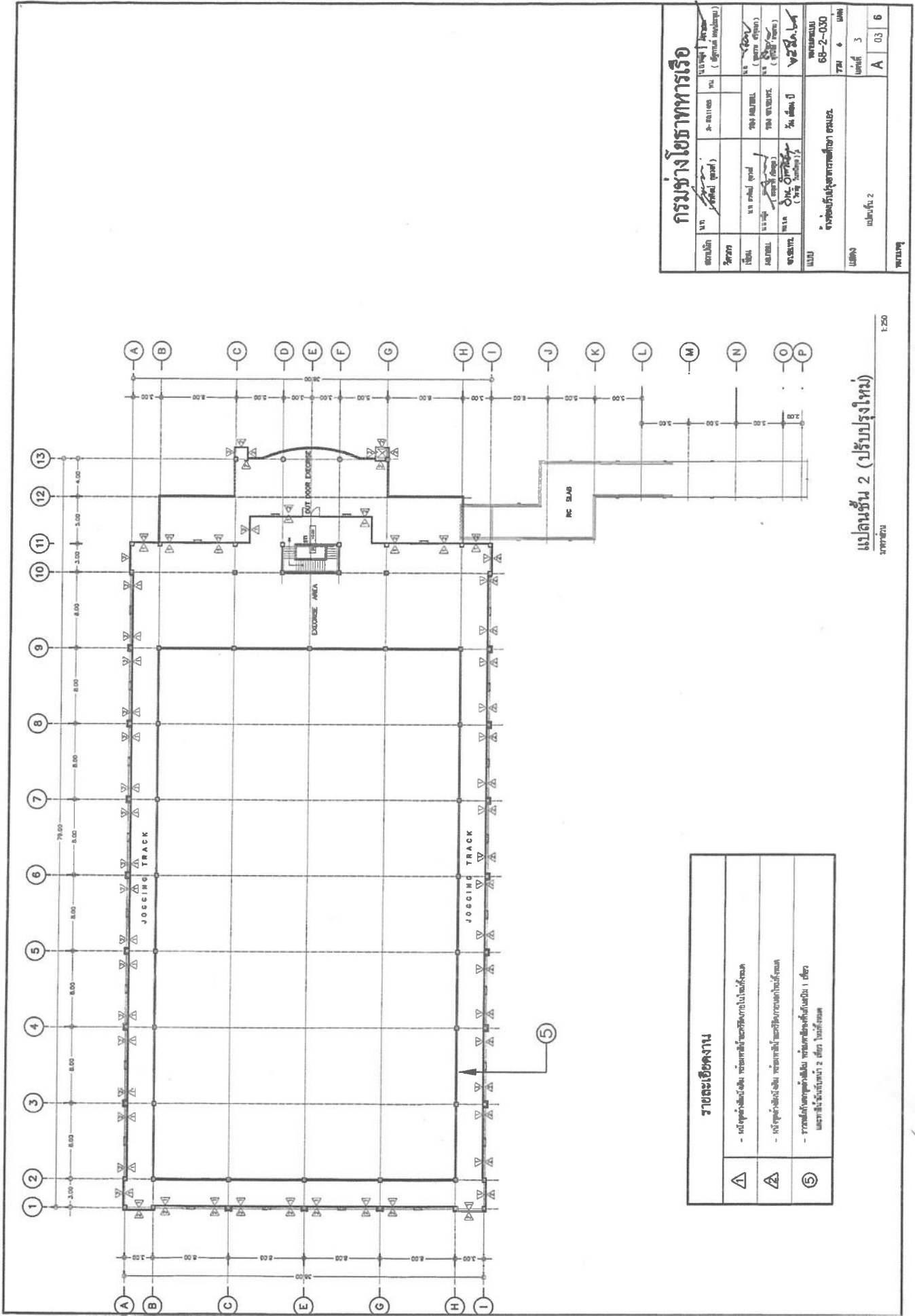


น.ท.



ร.ท.



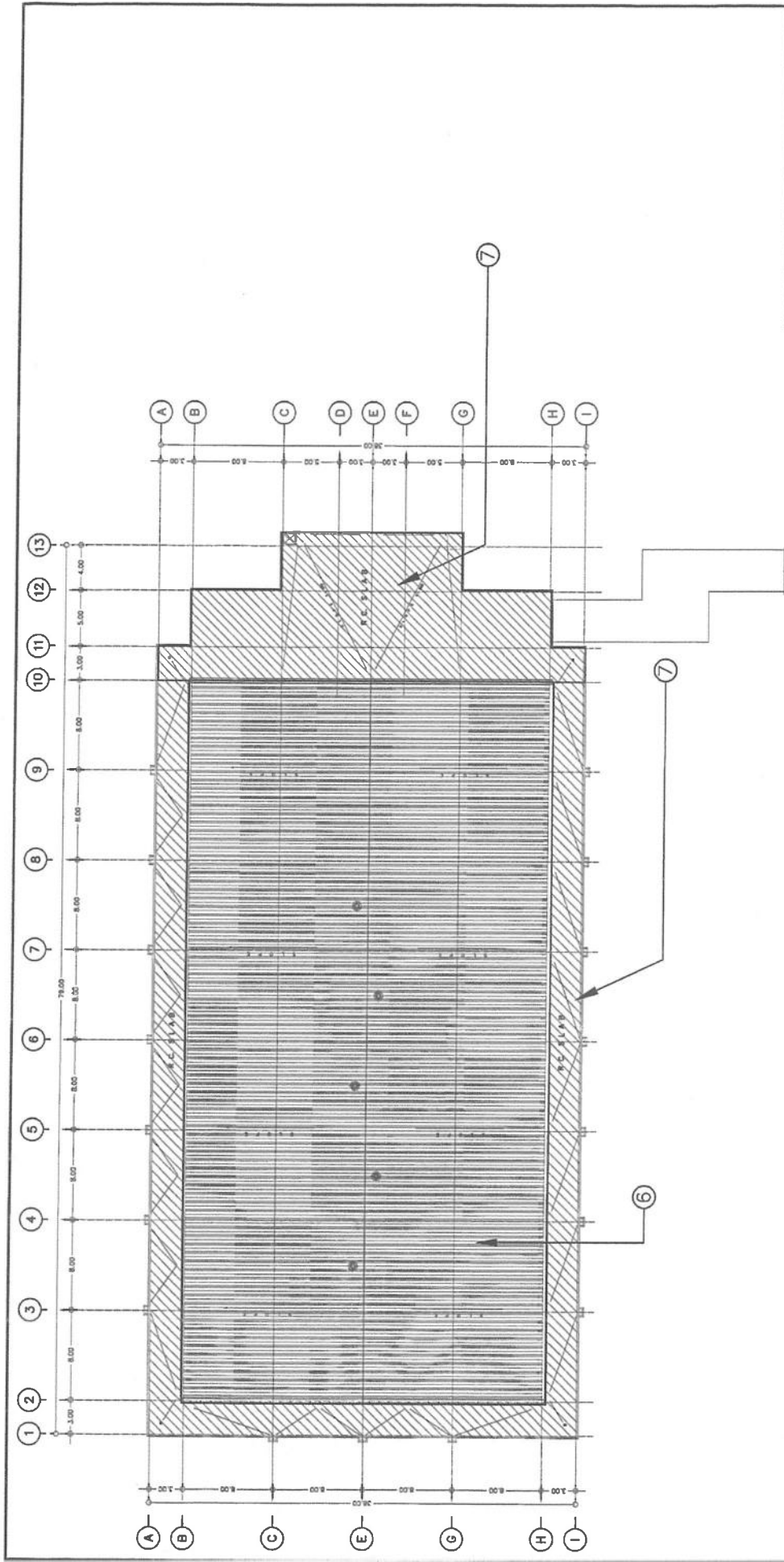


| กรมช่างโยธาทหารเรือ | | ชั้น/ชุด | ประเภท |
|---------------------|-------------------------|-------------------------|-------------------------|
| สถาปนิก | ร.ร.ท.ท. (สถาปนิก) | ร.ร.ท.ท. (สถาปนิก) | ร.ร.ท.ท. (สถาปนิก) |
| วิศวกร | ร.ร.ท.ท. (วิศวกร) | ร.ร.ท.ท. (วิศวกร) | ร.ร.ท.ท. (วิศวกร) |
| เขียน | ร.ร.ท.ท. (เขียน) | ร.ร.ท.ท. (เขียน) | ร.ร.ท.ท. (เขียน) |
| ควบคุม | ร.ร.ท.ท. (ควบคุม) | ร.ร.ท.ท. (ควบคุม) | ร.ร.ท.ท. (ควบคุม) |
| ช่างเทคนิค | ร.ร.ท.ท. (ช่างเทคนิค) | ร.ร.ท.ท. (ช่างเทคนิค) | ร.ร.ท.ท. (ช่างเทคนิค) |
| แบบ | ร.ร.ท.ท. (แบบ) | ร.ร.ท.ท. (แบบ) | ร.ร.ท.ท. (แบบ) |
| เลขที่ | ร.ร.ท.ท. (เลขที่) | ร.ร.ท.ท. (เลขที่) | ร.ร.ท.ท. (เลขที่) |
| วันที่ | ร.ร.ท.ท. (วันที่) | ร.ร.ท.ท. (วันที่) | ร.ร.ท.ท. (วันที่) |
| สถานที่ | ร.ร.ท.ท. (สถานที่) | ร.ร.ท.ท. (สถานที่) | ร.ร.ท.ท. (สถานที่) |
| ชื่อโครงการ | ร.ร.ท.ท. (ชื่อโครงการ) | ร.ร.ท.ท. (ชื่อโครงการ) | ร.ร.ท.ท. (ชื่อโครงการ) |
| ชื่อผู้จัดทำ | ร.ร.ท.ท. (ชื่อผู้จัดทำ) | ร.ร.ท.ท. (ชื่อผู้จัดทำ) | ร.ร.ท.ท. (ชื่อผู้จัดทำ) |

| รายละเอียดงาน | |
|---------------|---|
| ① | - ผนังปูนฉาบเรียบ, ครอบเหล็ก, ครอบเหล็ก, ครอบเหล็ก, ครอบเหล็ก |
| ② | - ผนังปูนฉาบเรียบ, ครอบเหล็ก, ครอบเหล็ก, ครอบเหล็ก, ครอบเหล็ก |
| ⑤ | - ครอบเหล็ก, ครอบเหล็ก, ครอบเหล็ก, ครอบเหล็ก, ครอบเหล็ก |

แปลนชั้น 2 (ปรับปรุงใหม่)
 1:250

ร.ร.ท.ท. *[Signature]* ร.ร.ท.ท. *[Signature]*



| กรมช่างโยธาทหารเรือ | |
|---------------------|----------------------|
| สถาปนิก | ร.ร.ช.ร. (ผู้ฝึกสอน) |
| วิศวกร | ร.ร.ช.ร. (ผู้ฝึกสอน) |
| เขียน | ร.ร.ช.ร. (ผู้ฝึกสอน) |
| ควบคุม | ร.ร.ช.ร. (ผู้ฝึกสอน) |
| ช่างเทคนิค | ร.ร.ช.ร. (ผู้ฝึกสอน) |
| วัสดุ | ร.ร.ช.ร. (ผู้ฝึกสอน) |
| อาคาร | ร.ร.ช.ร. (ผู้ฝึกสอน) |
| แบบร่าง | ร.ร.ช.ร. (ผู้ฝึกสอน) |
| กระดาษ | ร.ร.ช.ร. (ผู้ฝึกสอน) |

| รายละเอียดงาน | |
|---------------|--|
| ⑥ | - วัสดุที่ใช้ปูพื้น - วัสดุที่ใช้ปูผนัง |
| ⑦ | - วัสดุที่ใช้ปูผนัง |

พื้นที่ว่างภายในห้อง

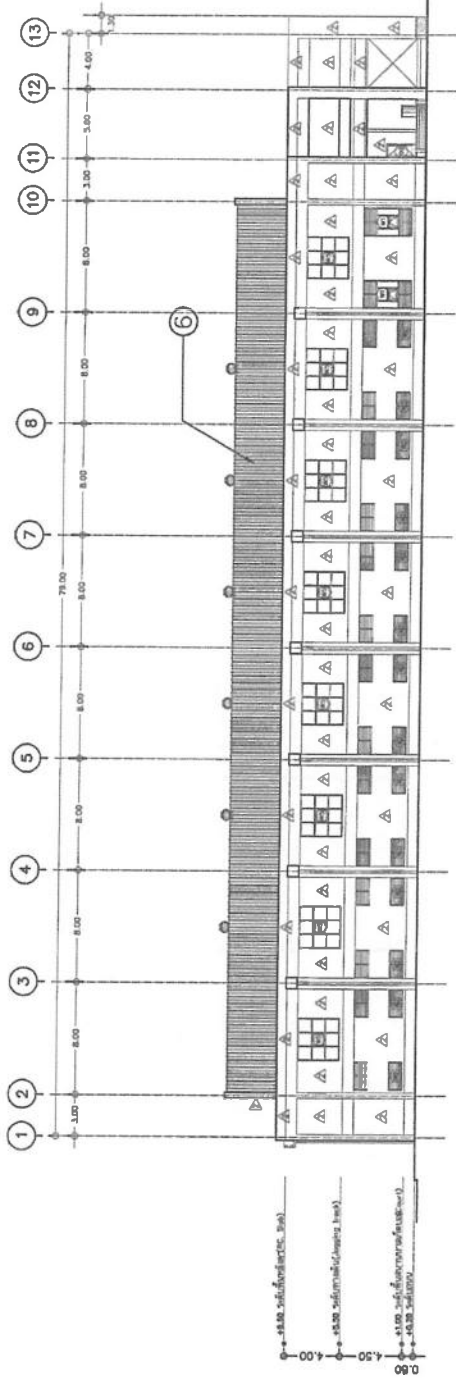
แปลนชั้นหลังคา (ปรับปรุงใหม่)

1:200

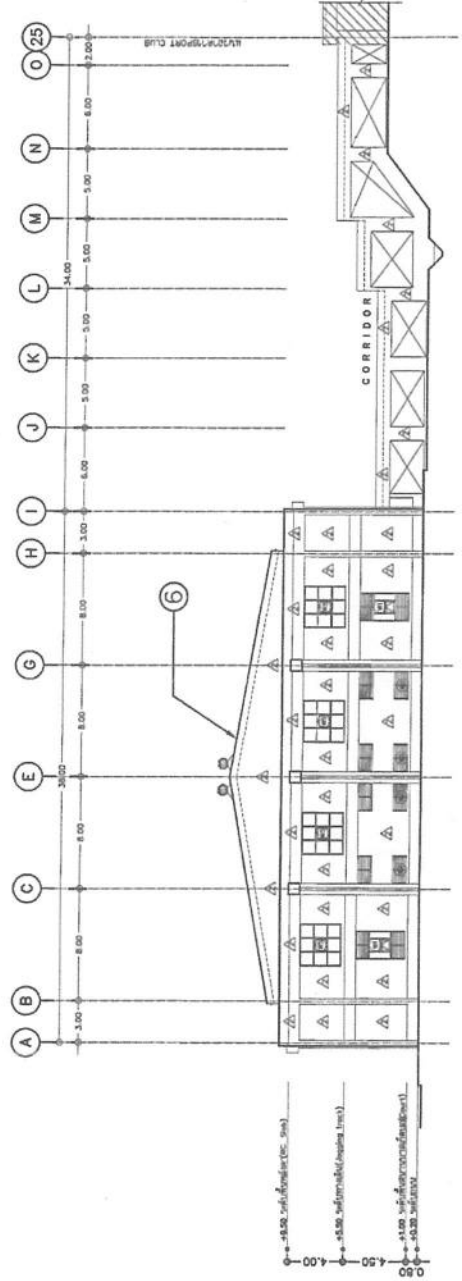
ร.ร.ช.ร.

ร.ร.ช.ร.

ร.ร.ช.ร.



รูปด้าน 1
ขนาด 1:250



รูปด้าน 2
ขนาด 1:250

| รายละเอียดงาน | |
|---------------|--|
| Ⓐ | - ผนังอาคารเดิม ครอบหลังโซลาร์ดิค กรอบเหล็กเสริม |
| Ⓑ | - ครอบหลังอาคารเดิม - ผนังอาคารเดิม ครอบ หลัง โซลาร์ดิค ทาสีสีเทา 0.17 มม. ใต้ถุนอาคารเดิม |

| กรมช่างโยธาทหารเรือ | |
|---------------------|--|
| สถาปนิก | ร.ท. ธีรศักดิ์ ธีรศักดิ์ (สถาปนิก ตรี) |
| วิศวกร | ร.ท. ธีรศักดิ์ ธีรศักดิ์ (วิศวกร ตรี) |
| ผู้เขียน | ร.ท. ธีรศักดิ์ ธีรศักดิ์ (สถาปนิก ตรี) |
| ผู้ควบคุม | ร.ท. ธีรศักดิ์ ธีรศักดิ์ (สถาปนิก ตรี) |
| ช่างเขียน | ร.ท. ธีรศักดิ์ ธีรศักดิ์ (สถาปนิก ตรี) |
| ผู้อนุมัติ | ร.ท. ธีรศักดิ์ ธีรศักดิ์ (สถาปนิก ตรี) |
| เลขที่ | 68-2-030 |
| วันที่ | วันที่ 6 |
| สถานที่ | กองบัญชาการทหารเรือ |
| รูปที่ | รูปที่ 1, 2 |
| หน้า | A 05 6 |

พ.อ. พันธุ์
พ.ท. ธีรศักดิ์ ธีรศักดิ์
5-11-07

